

# Relatório de Sustentabilidade 2025

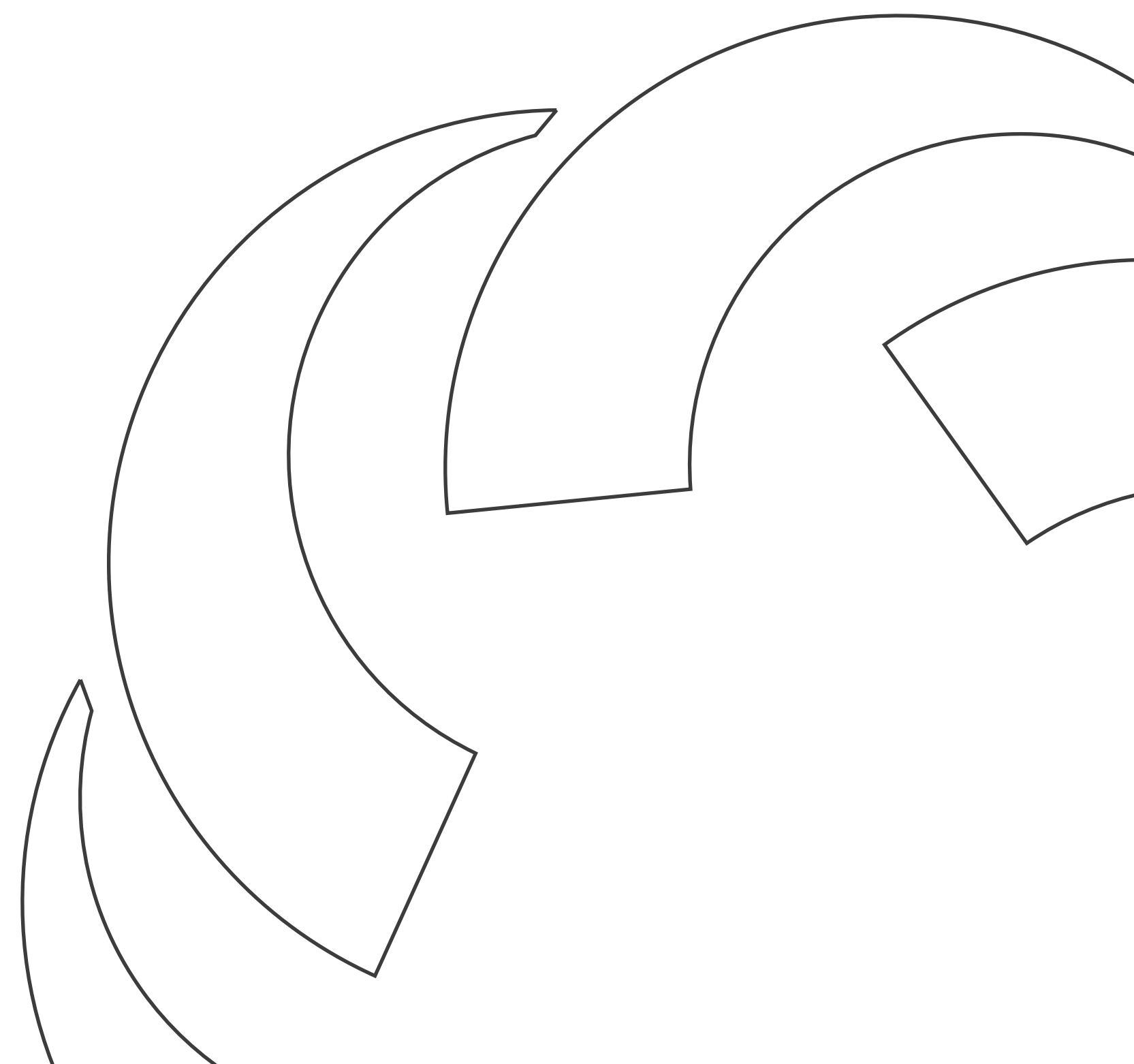
Soluções inteligentes  
para o futuro  
da energia.



# Sumário

Clique e navegue pelos capítulos.

1. Sobre o relatório
2. Mensagem da liderança
3. Destaques 2025
4. Plataforma de soluções energéticas
5. Ética e governança: pilares que sustentam o crescimento
6. Clima e eficiência: *performance* que gera valor
7. Pessoas que fazem a Brasol acontecer
8. Papel estratégico na resiliência do sistema elétrico brasileiro
9. Sumário de conteúdo GRI





# Sobre o relatório

GRI 2-112-212-3

Apresentamos o nosso segundo relatório de sustentabilidade, elaborado em conformidade com os padrões da *Global Reporting Initiative* (GRI). Nele, apresentamos como a Brasol tem evoluído seu modelo de negócio ao longo de 2025, refletindo decisões, avanços e aprendizados.

O relatório também tem como referência os Objetivos de Desenvolvimento Sustentável (ODS) e os Princípios do Pacto Global da Organização das Nações Unidas (ONU).

Reforçamos, assim, nosso compromisso com a transparência e com a evolução contínua da gestão, evidenciando como estratégia, governança e operação se conectam para sustentar o crescimento da companhia e gerar valor compartilhado.

Os dados e conteúdos reunidos neste relatório consideram o período de **1º de janeiro a 31 de dezembro de 2025** e contemplam as operações da Brasol Participações e Empreendimentos S/A, com foco nos temas mais relevantes para o negócio e seus *stakeholders*.

As informações deste relatório foram consolidadas pela área de ESG, com apoio das demais áreas e envolvimento das lideranças, considerando a estratégia ESG e os temas materiais definidos em 2024. O conteúdo passou por processos internos de validação e foi aprovado pela Diretoria Executiva da Brasol.

**Convidamos você a percorrer estas páginas e compreender como a Brasol vem avançando, em conjunto com seus *stakeholders*, para gerar soluções mais eficientes e contribuir para um sistema elétrico mais sustentável, resiliente e preparado para o futuro.**

**Matheus Mendes**  
Coordenador de  
*Performance*

**João Freitas**  
Gerente  
de O&M

**Jordan Matos**  
Especialista  
de O&M



Para dúvidas, sugestões ou informações complementares, entre em contato:  
**[sustentabilidade@brasol.co](mailto:sustentabilidade@brasol.co)**



Esse conjunto de avanços reforça a Brasol como uma plataforma de soluções energéticas, que integra infraestrutura, inteligência financeira e gestão de ativos para viabilizar a transição para um sistema elétrico mais eficiente, resiliente e sustentável.



**Ty Eldridge**  
CEO (Chief Executive Officer) e Interim CFO (Chief Financial Officer)

**David Betancur Gómez**  
COO (Chief Operating Officer)

Sócios-fundadores da Brasol

# Mensagem da liderança

GRI 2-22

A Brasol passou por uma mudança relevante na forma de crescer.

Em 2025, **priorizamos a aquisição e a gestão de ativos em operação, ampliando o controle sobre performance e riscos.** Esse movimento trouxe mais consistência ao negócio e exigiu ajustes na estrutura e na forma de atuação das equipes. Com isso, avançamos na integração entre inteligência, operação e estruturação financeira, fortalecendo nossa capacidade de qualificar ativos, melhorar eficiência e gerar valor compartilhado ao longo do ciclo de investimento.

Ampliamos, ainda, nosso escopo de atuação, com avanços em soluções como baterias e subestações, acompanhando as demandas do setor energético brasileiro.

Seguimos evoluindo nossa governança, com o fortalecimento de processos e comitês, que contribuem para decisões mais consistentes e transparentes.

Os aspectos ambientais, sociais e de governança (ESG) passaram a estar ainda mais integrados à gestão, especialmente na avaliação de riscos, na seleção de ativos e na condução das operações.

Acreditamos que **a evolução do setor energético exige soluções mais integradas, com foco em eficiência, confiabilidade e visão de longo prazo.** Assim, reforçamos nosso compromisso com o apoio ao desenvolvimento de uma infraestrutura energética mais eficiente e resiliente, capaz de apoiar o crescimento sustentável do país.

**Seguimos focados em executar bem, melhorar continuamente e crescer com consistência.**



# Mais do que crescer, evoluímos a forma de gerar valor

## 2025 marcou a evolução do modelo de atuação da Brasol.

Avançamos na consolidação de um modelo mais estruturado, com foco na aquisição e gestão de ativos em operação.



Abertura dos fundos BSFA e BINV11, ampliando a capacidade de investimento e financiamento da Brasol.

Missão à China focada em BESS, avançando na avaliação de tecnologias de armazenamento de energia.

Integração à ABSAE, fortalecendo a atuação da Brasol no mercado de armazenamento de energia.

Ingresso do CEO Ty Eldridge e CIO Carlos Bacha na ABGD, reforçando o posicionamento institucional da Brasol no setor.



**Prêmio Líderes da Energia 2025** na categoria transição energética.



**Selo Ouro** Programa Brasileiro GHG Protocol



Fortalecemos a presença nacional com **11 centros de O&M em 11 estados**



**344h** Treinamentos em SST para equipes de campo



**355h** economizadas com o Programa Cultura de IA



**24/7** Monitoramento Constante de Ativos



**+ R\$ 2,2 bn** Histórico de Investimentos



**+500** Critérios de Qualidade



# Uma plataforma de soluções energéticas



# Somos a Brasol

GRI 2-112-6

## Desde o início, escolhemos olhar para a energia como uma força de transformação.

Nascemos com o propósito de viabilizar soluções capazes de acelerar a transição energética do Brasil por meio do desenvolvimento de infraestrutura de geração distribuída.

Ao longo da nossa trajetória, ampliamos nossa capacidade de responder às demandas de um mercado em constante evolução, conectando infraestrutura energética, inteligência financeira e gestão de ativos em uma atuação cada vez mais estruturada.

Mais do que desenvolver projetos, reunimos soluções para transição energética, combinando geração e armazenamento de energia, estruturação financeira e gestão operacional. Assim, fortalecemos nossa capacidade de atender clientes, investidores e o sistema elétrico com uma abordagem mais integrada, eficiente, confiável e resiliente.

**Jordan Matos**  
Especialista de O&M





# Somos especialistas, colaboradores e inspiradores.

## Visão

Liderar a transição energética no Brasil.



## Missão

Construir ecossistemas de energia eficientes para servir nossos clientes, comunidade e o mundo.

## Valores

### Fazemos acontecer

Somos incansáveis em nossa busca por resultados concretos, tomando a iniciativa e assumindo responsabilidades.

### Buscamos a excelência

Buscamos qualidade superior e melhoria contínua em tudo o que fazemos, estabelecendo altos padrões de qualidade.

### Cultivamos o empreendedorismo

Incentivamos a mentalidade empreendedora, explorando novas ideias e rompendo barreiras.

### Somos colaborativos

Valorizamos o trabalho em equipe e a comunicação eficiente, promovendo um ambiente de cooperação.

### Agimos com integridade

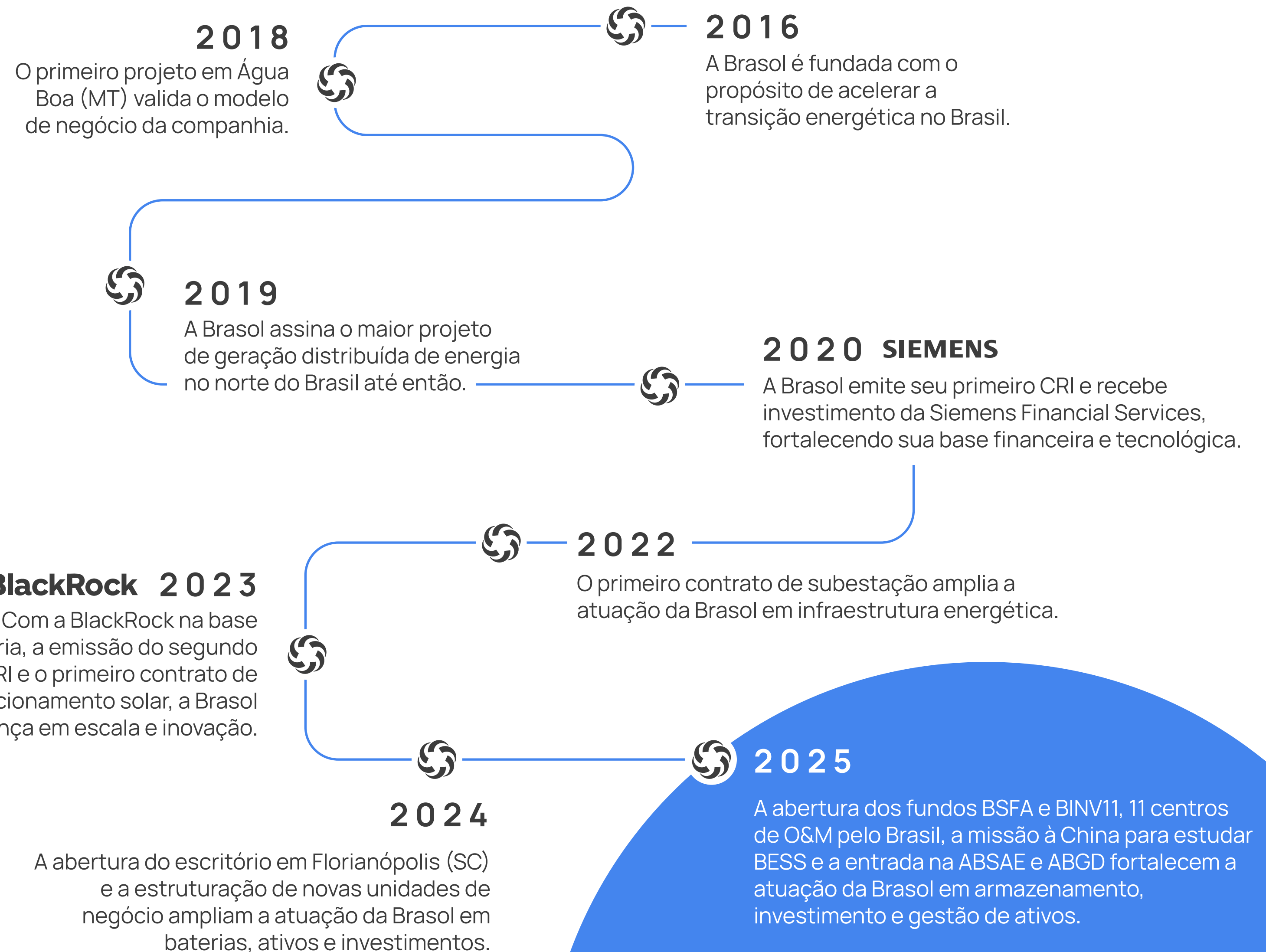
Atuamos com ética e respeito em todas as nossas ações e interações.





# Os marcos que impulsionaram nossa evolução

Uma trajetória que sustenta a Brasol de hoje: mais integrada, mais estruturada e preparada para o presente e o futuro da energia.





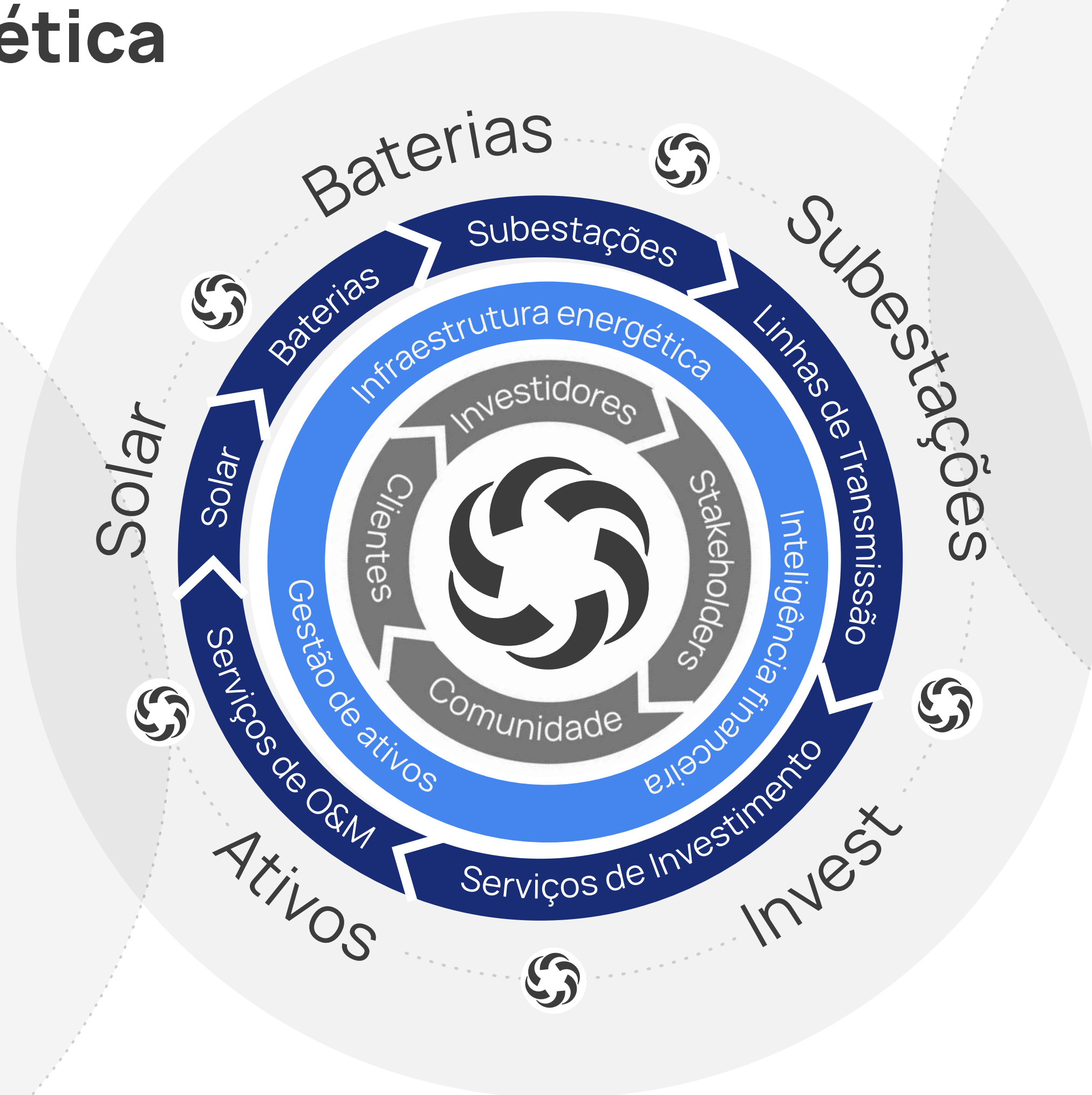
# A plataforma líder em transição energética

GRI 2-6 | 3-3 Inovação para Transição Energética

Organizamos nosso **modelo de negócio** em uma **plataforma integrada** que conecta **infraestrutura energética, inteligência financeira e gestão de ativos**.

Oferecemos soluções integradas e sob medida para responder aos desafios energéticos das empresas e do sistema elétrico brasileiro com robustez técnica, viabilidade financeira e compromisso com a experiência do cliente e a sustentabilidade.

No modelo *as-a-service* (energia como serviço), viabilizamos projetos sem necessidade de investimento inicial pelo cliente e assumimos toda a operação, proporcionando economia imediata, confiabilidade e inovação em cada projeto.



**Viabilizamos** soluções e ativos com apoio de inteligência financeira para acesso a capital, acelerando o desenvolvimento, a aquisição e a expansão da infraestrutura energética.

**Operamos** com foco em eficiência, agilidade, desempenho e experiência do cliente, por meio de uma gestão de ativos orientada por dados e experiência operacional.

**Entregamos** modelos de energia como serviço em contratos de longo prazo que garantem economia, confiabilidade e previsibilidade para clientes e investidores.

**Com agilidade, experiência e um olhar inovador, transformamos estrutura em valor e ideias em realizações concretas.**



# Brasol<sup>®</sup> Solar

## Geração distribuída com escala e eficiência

Foi na **geração solar distribuída** que começamos a construir nossa atuação em infraestrutura para transição energética.

Atualmente, possuímos três formatos de geração distribuída, entregues com desenvolvimento, investimento, operação e gestão integrados.

### Solar compartilhada

Modelo em que múltiplos clientes compartilham a produção de uma mesma usina.

### Solar autoconsumo remota

Usinas localizadas em regiões estratégicas, com energia compensada diretamente nas faturas dos clientes, mesmo à distância.

### Solar junto à carga

Sistemas instalados no próprio local de consumo, oferecendo geração local e maior autonomia energética.

**Com a Brasol Solar, empresas de todo o Brasil avançam com segurança na transição para uma matriz energética mais sustentável, inteligente e eficiente.**



# Brasol® Subestações

## Conexão direta com o futuro da energia

Um portfólio que responde às demandas de quem precisa crescer.



**Migração para alta tensão**, para clientes que precisam crescer e acessar uma infraestrutura elétrica mais robusta.



**Modernização de subestações**, que amplia a confiabilidade, a eficiência e o desempenho da operação.



**Aquisição e modernização de ativos existentes**, transformando subestações em liquidez, previsibilidade e melhor desempenho.



**Expansão de capacidade**, para operações que passaram a demandar uma infraestrutura mais robusta.



Com a unidade de negócio de **Subestações**, ampliamos nossa atuação para infraestrutura de transmissão e distribuição, um dos principais gargalos da transição energética no Brasil.

Ao levar nosso modelo de negócio para o mercado de subestações, passamos a viabilizar uma infraestrutura tradicionalmente associada a altos investimentos iniciais de forma mais acessível, estruturada e aderente às necessidades do cliente.

Isso se traduz em redução de custos e maior previsibilidade, com mais qualidade, confiabilidade e produtividade operacional, além de uma infraestrutura mais robusta para sustentar o crescimento dos negócios.



# Brasol® Baterias

## Armazenamento para a nova era da energia



Em 2025, concentramos esforços na estruturação técnica e estratégica dessa unidade, com foco no desenvolvimento de projetos, na preparação para atender demandas e leilões de capacidade, na aproximação com fornecedores e na busca de recursos e parcerias para viabilizar essa nova frente de atuação.



Com a unidade de **Armazenamento de Energia**, a Brasol ampliou sua atuação para uma das tecnologias mais estratégicas da transição energética, capaz de trazer mais flexibilidade, estabilidade e inteligência ao uso da energia.

Mais do que armazenar energia, essa solução permite responder com agilidade a demandas críticas de consumo, qualidade e confiabilidade, tanto para clientes industriais quanto para o Sistema Interligado Nacional (SIN).



Assim, geramos valor quando:

Reduzimos custos de energia para clientes que precisam deslocar consumo e aliviar picos de demanda.

Aumentamos a qualidade do fornecimento para operações que exigem mais estabilidade e continuidade.

Complementamos a potência disponível em regiões onde a rede já não acompanha a expansão do consumo.

Integramo-nos a outras soluções para maior resiliência em negócios com demandas críticas.

Apoiamos um sistema elétrico mais flexível, seguro e preparado para maior participação de energias renováveis.



# Brasol<sup>®</sup> Invest

## Capital estruturado para viabilizar a transição energética

A transição energética não exige apenas ativos e tecnologia, mas também acesso a capital estruturado, capaz de viabilizar projetos com eficiência, governança e confiabilidade.

A inteligência financeira sempre esteve no centro do modelo de negócio da Brasol. É por meio da **Brasol Invest** que essa capacidade se estrutura para conectar mercado financeiro, ativos reais e estratégia de crescimento.

Com essa atuação, viabilizamos fundos, captações e veículos de investimento voltados à expansão da plataforma de soluções energéticas da companhia.

### A transição energética exige escala, disciplina e visão de longo prazo.



Com essa atuação, viabilizamos:

Capital para **novos investimentos** em transição energética.

**Aquisições e desinvestimentos** com diligência e estruturação financeira.

**Veículos de investimento** aderentes a diferentes perfis de capital e de projetos.

**Retornos mais consistentes** ao integrar finanças, governança e operação.

**Leonardo Turiani**  
Especialista de Investimentos



# Brasol® Ativos

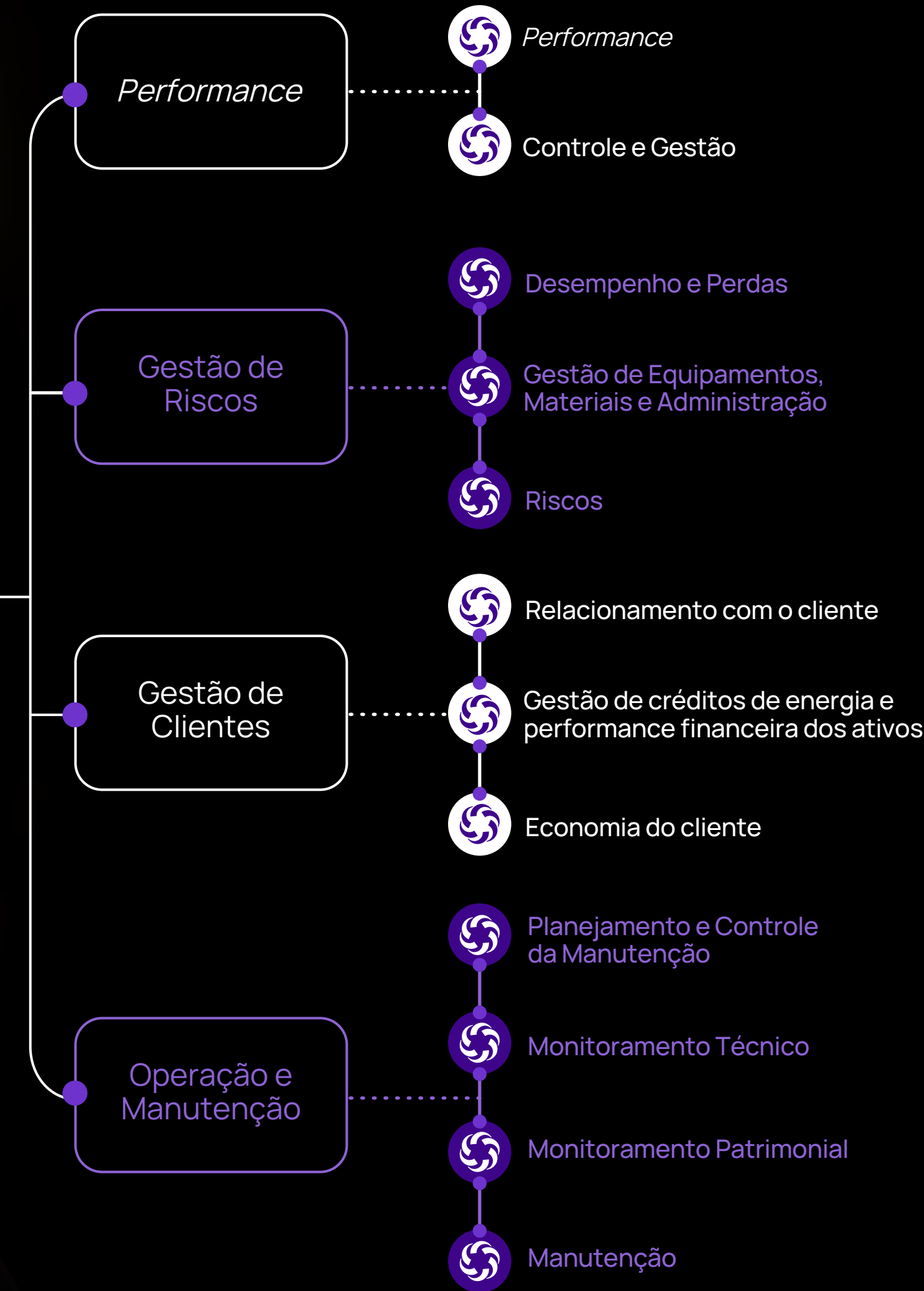
## Gestão de excelência para ativos que geram valor



À medida que ampliamos nosso portfólio e nossa presença territorial, cresce também a importância de uma gestão capaz de transformar ativos em *performance*, previsibilidade e valor para o cliente.

Na **Brasol Ativos**, a gestão física e financeira dos ativos ganha uma estrutura integrada, capaz de combinar prevenção, inteligência operacional e proximidade com o cliente para sustentar desempenho ao longo do ciclo de vida dos ativos.

### Centro de Operações Integradas



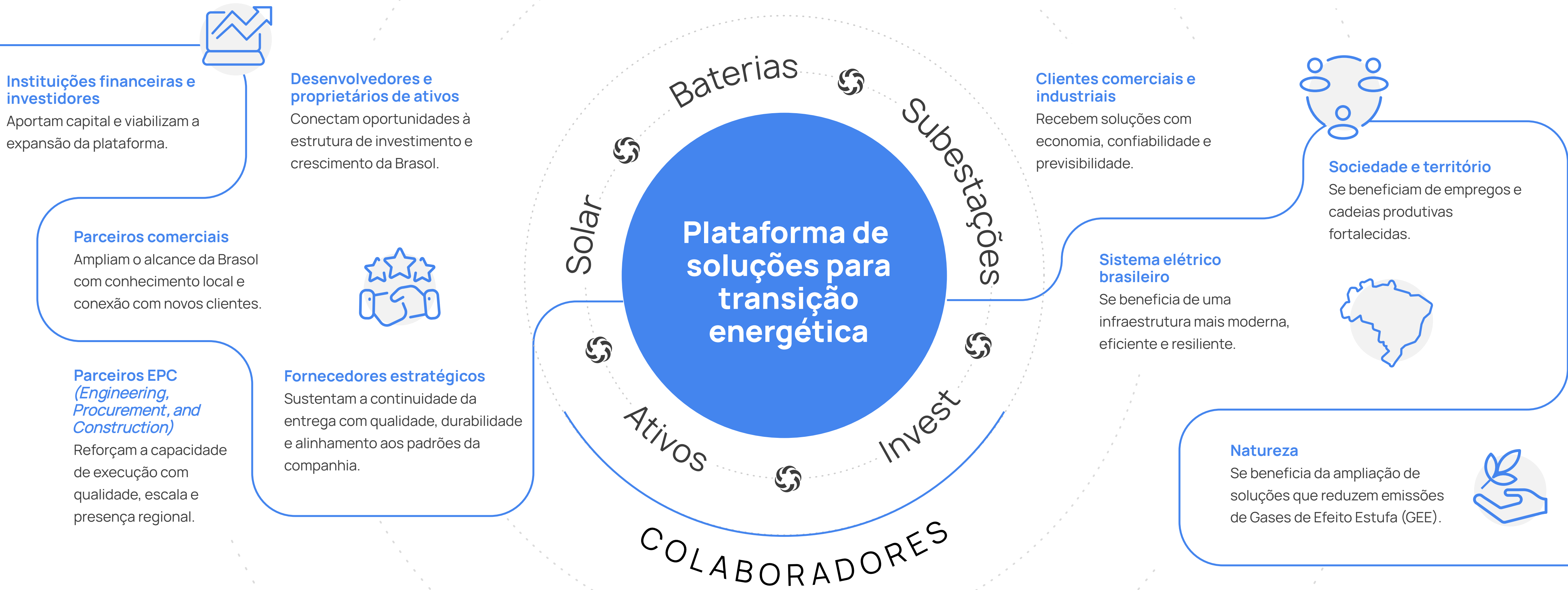


# Construímos juntos o futuro energético do Brasil

GRI 2-6 | 203-2

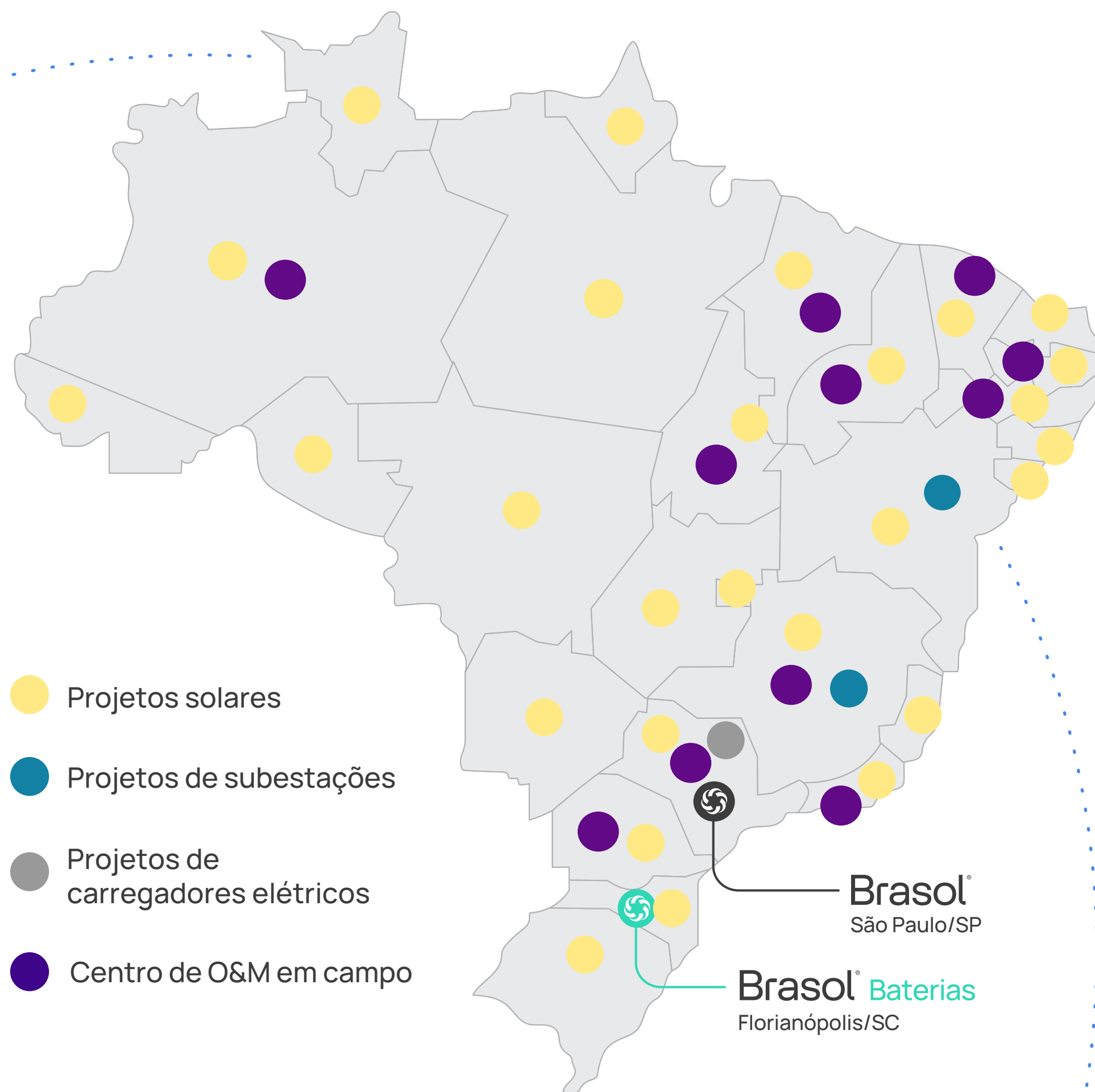
Ao integrar diferentes parceiros, ativos e capacidade de operação, impulsionamos uma cadeia de valor capaz de ampliar o acesso a soluções energéticas, fortalecer relações de longo prazo e impulsionar a transição energética em diferentes regiões do país.

É nessa articulação que a Brasol amplia seu impacto positivo para clientes, investidores, territórios, meio ambiente e para o desenvolvimento do país.



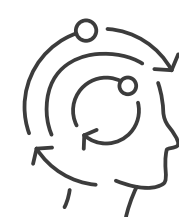


# Fortalecemos nossa presença nacional



**26** Estados + DF

Presença no Brasil



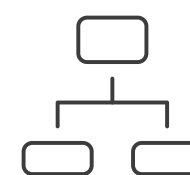
**24/7**

Monitoramento Constante de Ativos



**+ R\$ 2,2 bn**

Histórico de Investimentos



**11**

Centros de Operação e Manutenção (O&M) em campo e monitoramento contínuo distribuídos em 11 estados brasileiros

A presença da Brasol em diferentes regiões do país reflete a consolidação de uma plataforma capaz de desenvolver, investir, operar e monitorar ativos com proximidade, eficiência e visão de longo prazo.

Com atuação distribuída em 26 estados e no Distrito Federal, 11 centros de Operação e Manutenção (O&M) em campo e monitoramento contínuo, fortalecemos uma presença que amplia nossa capacidade de execução, aproxima a companhia dos clientes e sustenta uma contribuição cada vez mais relevante para a transição energética brasileira.

**Mais do que presença geográfica, fortalecemos proximidade, execução e impacto, além de ampliarmos capacidade de entrega em um setor cada vez mais estratégico para o país.**



# Ética e governança: Pilares que sustentam o crescimento

**Gustavo Santos**  
Diretor Jurídico

**Pâmela Ribeiro**  
Gerente Jurídico e  
Compliance Officer



# Estratégia e decisões estruturadas

GRI 2-9 | 2-12 | 2-13 | 2-23

O crescimento da Brasol é resultado de decisões estruturadas, sustentadas pelo fortalecimento da governança e alinhadas à sua visão de longo prazo. Em um cenário de transformação do setor energético, a companhia evoluiu seu modelo de atuação, fortalecendo mecanismos que garantem consistência, transparência e qualidade na tomada de decisão.

A governança da Brasol promove o alinhamento contínuo entre diretoria e acionistas, permitindo que decisões estratégicas sejam conduzidas de forma colegiada e orientadas por critérios técnicos, financeiros e socioambientais. Nesse contexto, temas relacionados à sustentabilidade e à gestão de riscos vêm sendo incorporados às instâncias de governança, apoiando escolhas mais robustas e responsáveis, especialmente diante do avanço da empresa em processos de aquisição e gestão de ativos.

A atuação da companhia é orientada por um conjunto de diretrizes e compromissos alinhados a referências internacionais, que estabelecem padrões claros de ética, transparência e responsabilidade socioambiental. Mais do que um conjunto de estruturas, a governança da Brasol reflete uma forma de operar disciplinada, criteriosa e orientada à geração de valor no longo prazo.

**Na Brasol, governança é a disciplina de decidir melhor, reduzir riscos e sustentar valor a longo prazo.**

David Betancur  
Gómez  
COO





# Estrutura de governança

GRI 2-9 | 2-10 | 2-11 | 2-15

Em 2025, a estrutura de governança da Brasol permaneceu consistente, tendo a Assembleia Geral de Acionistas como instância máxima de deliberação. A companhia tem como acionistas Siemens Participações Ltda., Black Earth LLC, BlackRock Brazil Infrastructure FIP, David Betancur Gómez e Jorge Tamariz.

O Conselho de Administração é composto por sete membros, incluindo representantes dos acionistas e sócios fundadores. A presidência é exercida por Ty Eldridge, também CEO, CFO interino e acionista. A escolha da presidência ocorre anualmente, de forma rotativa entre acionistas com participação relevante. A indicação dos conselheiros leva em conta a integridade, a reputação ilibada e a experiência no setor de energia.

Potenciais conflitos de interesse são mitigados por decisões colegiadas, autonomia do Comitê de *Compliance* e políticas que exigem a identificação e o reporte formal de situações sensíveis. A governança é apoiada por comitês e instâncias consultivas voltadas à análise de investimentos, controles internos e melhores práticas de mercado.





# Gestão orientada pela excelência

GRI 2-9

Em 2025, a Brasol avançou no amadurecimento de sua estrutura de gestão, acompanhando a evolução do negócio para um modelo com maior foco em aquisições, gestão de ativos e diversificação das soluções energéticas.

A Diretoria Executiva conduz a estratégia corporativa e coordena a atuação das áreas e unidades de negócio, que passaram por um movimento de maior verticalização e autonomia. Esse modelo reflete a maturidade das operações e fortalece a capacidade de execução da companhia em suas diferentes frentes de atuação.

As áreas corporativas de finanças, jurídico e *compliance*, ESG, pessoas, suprimentos, engenharia, operações e tecnologia atuam de forma integrada no suporte às diretorias executivas e ao desenvolvimento dos negócios. Essa combinação entre especialização, integração e disciplina operacional contribui para uma gestão mais eficiente, alinhada e preparada para sustentar a geração de valor no longo prazo.

A maturidade da Brasol se reflete em unidades de negócio mais autônomas, áreas integradas e maior disciplina operacional.

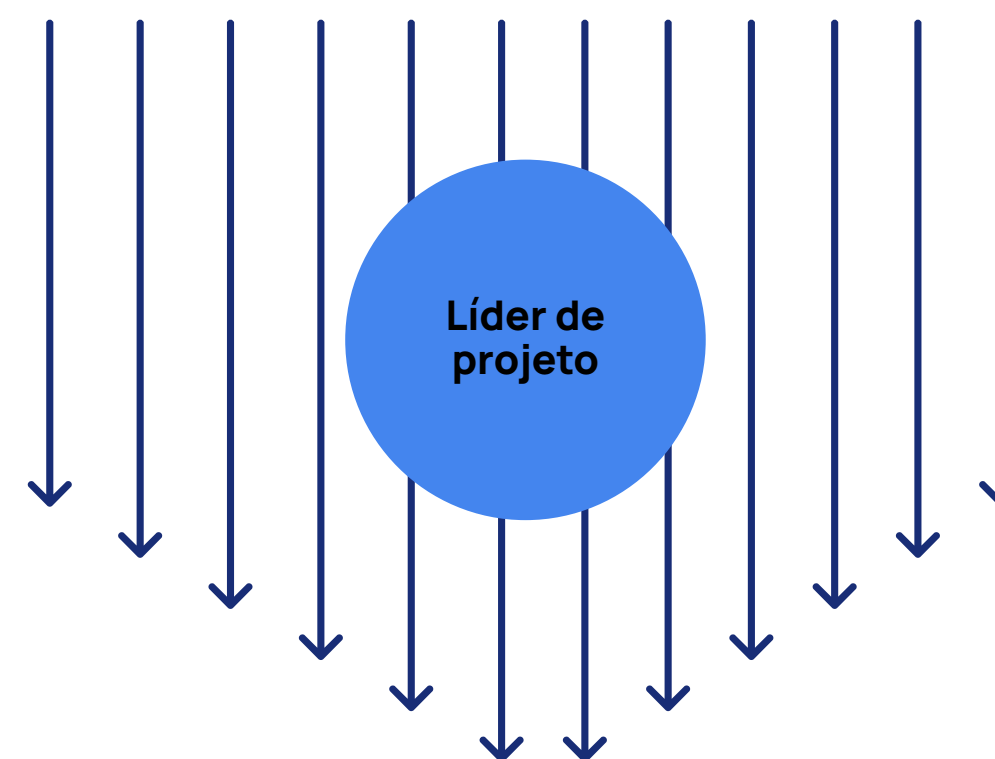


## UNIDADES DE NEGÓCIOS

Solar    Subestação    Baterias    Ativos    Invest

UNIDADE DE SERVIÇOS

- Comercial
- Operações
- Gestão de Ativos
- Legal
- Finanças
- Recursos Humanos
- Investimentos



**Sophia Corazza**  
Diretora Comercial

**Wisley Verdadeiro**  
Estagiário de  
Inteligência de Mercado



# Credibilidade construída com integridade

GRI 2-23 | 2-24 | 205-2

A cada ano, fortalecemos a nossa cultura de integridade, mantendo o compromisso de conduzir os negócios com ética, profissionalismo e responsabilidade. A companhia conta com um **Plano de Compliance**, orientado por políticas, controles e práticas que apoiam a tomada de decisão e fortalecem a confiança de acionistas, colaboradores, clientes, fornecedores e demais *stakeholders*.

Coordenado pela *Compliance Officer*, o Programa atua como parceiro do negócio, apoiando a prevenção de riscos, a disseminação de diretrizes internas e a condução segura das relações com os *stakeholders*. O **Comitê de Compliance** acompanha temas relevantes de integridade, controles e reporte de situações sensíveis, conectando as práticas de integridade às instâncias de governança da companhia.

Em 2025, reforçamos a aproximação dessa área com as equipes, com ações contínuas para traduzir diretrizes em práticas simples, acessíveis e conectadas ao dia a dia do negócio.

## Plano de Compliance



Fazer o que precisa ser feito de forma correta, sem pular etapas, é parte da forma como fortalecemos a credibilidade em nossas relações.



# Mecanismos seguros e gestão responsável

GRI 2-16 | 2-25 | 2-26 | 2-27 | 205-3 | 206-1

## ATENDIMENTO 24/7

Canal de denúncias, dúvidas e sugestões independente disponível 24 horas por dia, sete dias por semana, com atendimento humanizado.

## CANAL INDEPENDENTE

Operado pela Contato Seguro, com acesso por site, aplicativo e telefone.

## TRATAMENTO RESPONSÁVEL

Avaliação e tratamento das manifestações pelo time de *Compliance*, de forma responsável e humanizada, com adoção de medidas corretivas quando aplicável.

## CONFIDENCIALIDADE E ANONIMATO

Possibilidade de relato, acompanhamento do caso e comunicação com a empresa de forma anônima, caso desejado.

A Brasol mantém mecanismos estruturados para o reporte, a avaliação e o tratamento de situações sensíveis, fortalecendo a transparência e a confiança nas relações com colaboradores, terceiros e demais *stakeholders*.

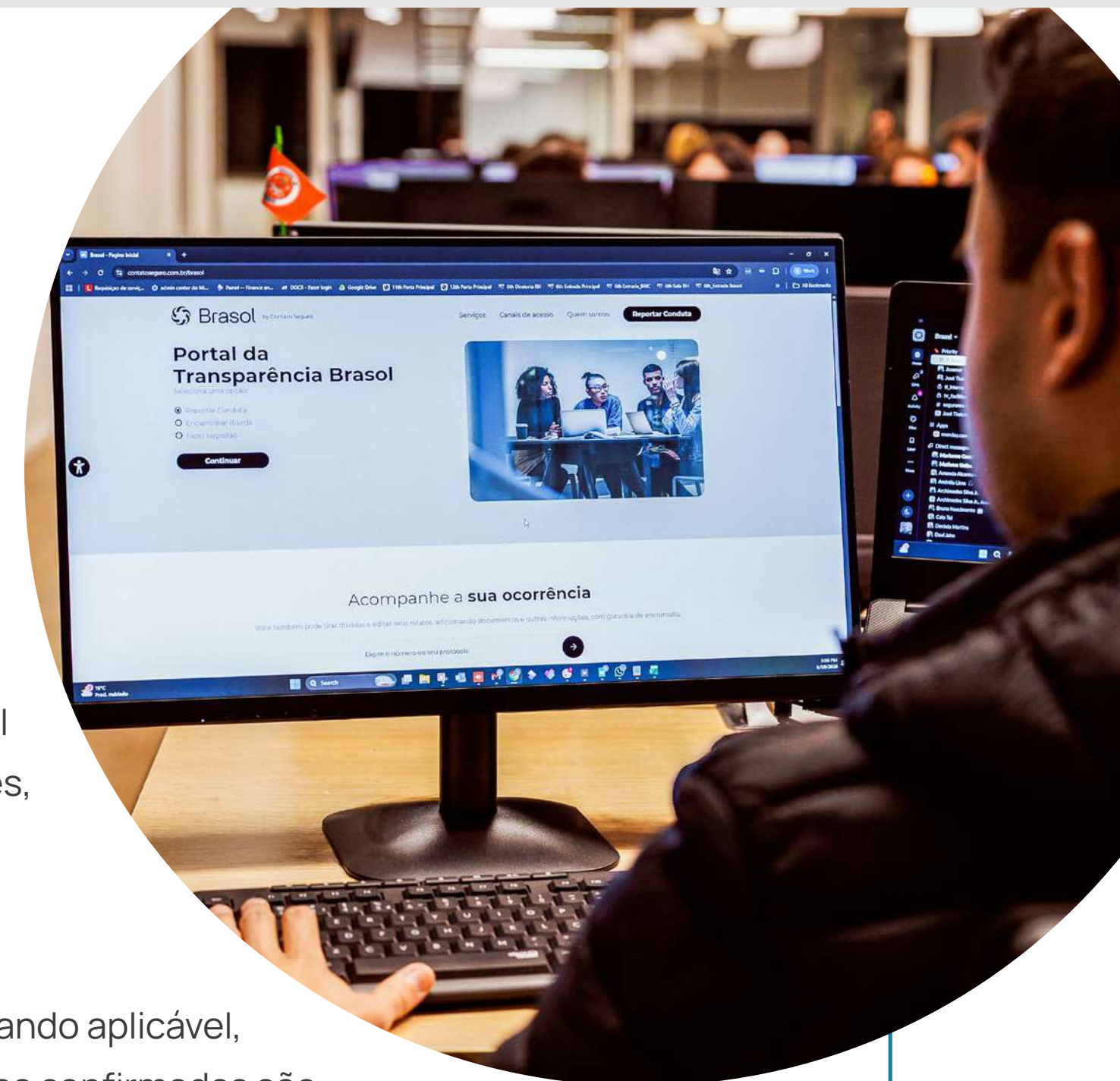
O canal de denúncias, sugestões e dúvidas é gerido pelo time de Compliance da Brasol desde junho de 2024, utilizando a plataforma Contato Seguro como ferramenta de registro e acompanhamento das manifestações. A gestão reforça o compromisso da companhia com confidencialidade, escuta responsável e não retaliação. Em 2025, a Brasol avançou na comunicação sobre o canal e na orientação dos colaboradores, ampliando a compreensão sobre quais situações devem ser reportadas e como utilizar o mecanismo com segurança.

As preocupações relevantes são avaliadas pela área de *Compliance* e, quando aplicável, apresentadas ao Comitê de *Compliance* para acompanhamento. Situações confirmadas são tratadas com medidas corretivas e planos de remediação proporcionais à sua gravidade, contribuindo para o fortalecimento da cultura de integridade e para a melhoria contínua dos processos internos.

## EM 2025

Não foram registrados casos confirmados de corrupção, concorrência desleal ou violações regulatórias.

**100%** dos colaboradores foram comunicados sobre as políticas e procedimentos anticorrupção.



Clique e saiba mais.



**David Betancur Gómez**  
COO

**Ana Carolina Marques**  
Analista de ESG

# Gestão ESG

GRI 2-12 | 2-13 | 2-24

Depois de um ciclo marcado pela estruturação de políticas, procedimentos e bases de gestão, 2025 representou o momento de colocar os processos em movimento para a agenda ESG da Brasol. Ao longo do ano, transformamos diretrizes em rotinas, indicadores em ferramentas de gestão e responsabilidades em práticas compartilhadas entre as áreas.

A gestão ESG está vinculada à unidade de serviço Finanças e atua de forma transversal, em diálogo com Meio Ambiente, Saúde e Segurança, Pessoas, *Supply Chain*, Operações, Investimentos, Jurídico & *Compliance* e demais áreas estratégicas. Essa articulação permite que riscos, impactos,

oportunidades e compromissos sejam acompanhados de forma mais integrada e conectada às decisões do negócio.

Ao longo do ano, a Brasol ampliou a visibilidade da agenda ESG junto aos seus *stakeholders*, com a publicação do primeiro relatório de sustentabilidade em conformidade com as Normas GRI, a melhoria na gestão das emissões de GEE, a preparação para auditorias, validações de dados e a participação em iniciativas e fóruns externos.





# Da estruturação à implementação

GRI 2-12 | 2-13 | 2-24

Esse percurso reforça uma gestão em amadurecimento, em que cada ciclo de implementação gera aprendizados, qualifica dados, fortalece o engajamento das áreas e aproxima a agenda ESG da estratégia do negócio.

## Estruturação

Em 2024, políticas, procedimentos, materialidade e sistema de gestão ESG foram organizados para orientar a atuação socioambiental e de governança da companhia.

## Consolidação e aprendizado

Os dados, desafios e aprendizados do ano fortalecem o próximo ciclo de gestão, com foco em engajamento das áreas, melhoria dos indicadores e integração crescente à estratégia.



### Constância para transformar diretrizes em gestão estratégica

## Implementação

Em 2025, processos passaram a ser desdobrados em projetos por área, com indicadores organizados, responsáveis definidos e maior integração entre as equipes.

## Visibilidade

A agenda ESG ganhou maior exposição com relatório público, inventário de emissões, preparação para auditorias, participação em fóruns externos e diálogo com stakeholders.



# ESMS: gestão integrada de riscos e impactos

GRI 2-17 | 2-23 | 2-24 | 2-25 | 2-29

O Sistema de Gerenciamento Ambiental e Social (ESMS) da Brasol segue como instrumento central para fortalecer a gestão de riscos e impactos nos projetos e operações. Estruturado com base nos Padrões de Desempenho da *International Finance Corporation* (IFC), o sistema integra diretrizes socioambientais, processos de monitoramento, mecanismos de engajamento e práticas de melhoria contínua.

Em 2025, sua implementação avançou com a organização dos indicadores socioambientais e a atribuição de responsabilidades às áreas envolvidas. Esse processo tornou mais visível o papel dos dados na gestão. Assim, os indicadores passaram a apoiar a leitura sobre avanços, fragilidades e prioridades, contribuindo para que as práticas socioambientais fossem acompanhadas com mais consistência.

A implementação do ESMS também contribuiu para o desenvolvimento do conhecimento das lideranças e equipes sobre sustentabilidade, riscos socioambientais e padrões internacionais de desempenho. Esse amadurecimento é parte do percurso da Brasol de fortalecer a base, qualificar dados, ampliar a integração entre equipes e transformar procedimentos em rotinas de gestão.

## Políticas e procedimentos

12 diretrizes socioambientais alinhadas aos Padrões de Desempenho do IFC.

## Mapeamento de riscos e impactos

Identificação de riscos ambientais e sociais nos projetos e nas operações, sob a orientação da Norma de Identificação e Monitoramento de Riscos Socioambientais.

## Planos e medidas de gestão

Ações de prevenção, mitigação, correção e melhoria.

## Engajamento de *stakeholders*

Escuta, relacionamento e comunicação com partes interessadas de acordo com a Política de Engajamento de *Stakeholders*.

## Monitoramento e indicadores

Acompanhamento de dados socioambientais e revisão de desempenho, conforme Norma de Alimentação e Monitoramento do Sistema de Gerenciamento Ambiental e Social.

## Capacitação e cultura

Treinamentos e reforço contínuo para ampliar o engajamento das áreas.



# Temas que orientam a estratégia ESG

GRI 2-29 | 3-11 | 3-2



## MUDANÇAS CLIMÁTICAS

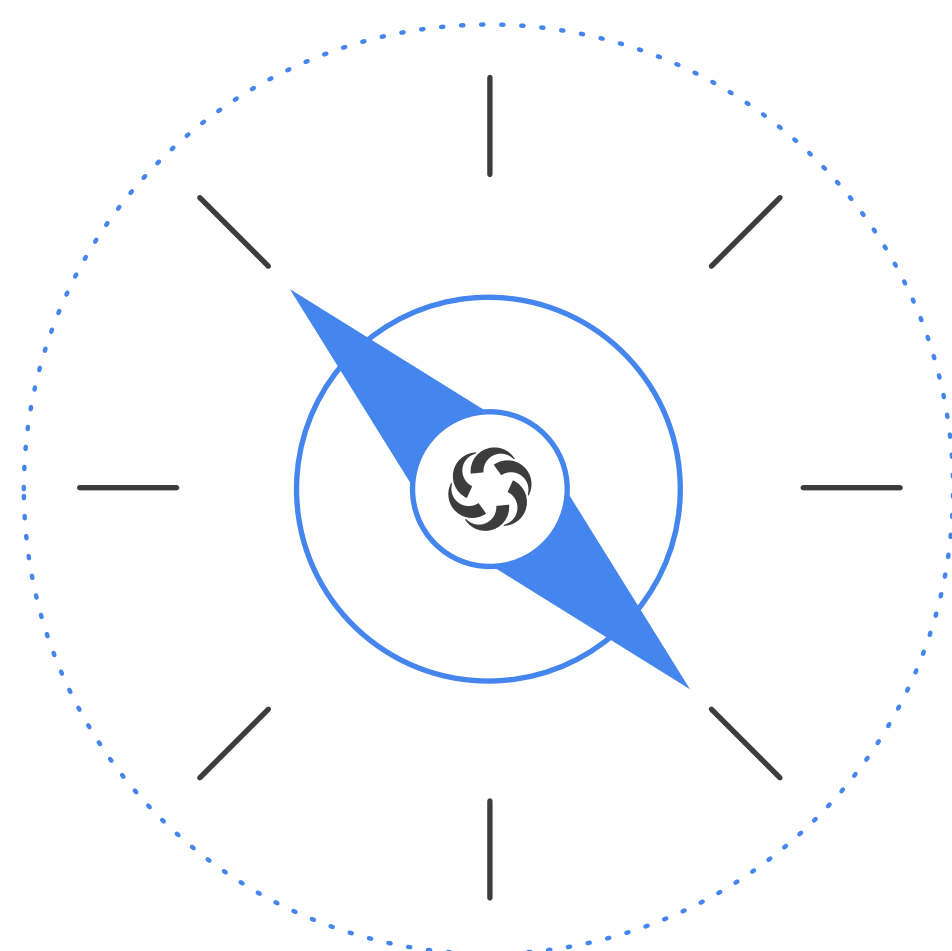
Ações para mitigação e adaptação de potenciais riscos de mudanças climáticas para o negócio.

Gestão, monitoramento, compensação e redução das emissões de Gases de Efeito Estufa (GEE) nas operações e na cadeia de valor.



## CULTURA E DESENVOLVIMENTO HUMANO

Gestão de pessoas por meio de processo de atração, retenção e engajamento compatível com os objetivos estratégicos do negócio, em um ambiente de trabalho harmônico, seguro, saudável, com incentivo e promoção de habilidades e potenciais do desenvolvimento humano com alcance de resultados assertivos.



## GESTÃO SUSTENTÁVEL DA CADEIA DE FORNECEDORES

Seleção, contratação e relacionamento com a cadeia de fornecedores a partir de aspectos socioambientais e legislações aplicáveis, de modo a identificar e mitigar riscos e impactos potenciais.



## INOVAÇÃO PARA TRANSIÇÃO ENERGÉTICA

Soluções tecnológicas, sustentáveis e estratégicas para a transição energética.



## SAÚDE, SEGURANÇA E BEM-ESTAR

Garantia da saúde, segurança do trabalho e bem-estar dos colaboradores como prioridades fundamentais, por meio de um ambiente profissional seguro, no qual todos se sintam protegidos e valorizados, aliada à promoção de uma cultura de prevenção de acidentes e cuidado com a saúde física e mental, com foco na identificação e mitigação de riscos nas operações e em toda a cadeia de valor.



A gestão ESG da Brasol é orientada pelos temas materiais definidos a partir de um processo estruturado de escuta, análise e validação realizado em 2024. Para chegar a essas prioridades, foram consideradas tendências do setor, referências ESG e os Objetivos de Desenvolvimento Sustentável (ODS), além da escuta de *stakeholders* internos e externos, com 75 respostas consolidadas entre abril e junho de 2024. Os temas foram posteriormente validados com a alta liderança, garantindo alinhamento com a estratégia do negócio e com as demandas do mercado.

Em 2025, a materialidade seguiu como referência para o desdobramento da agenda ESG nas áreas, apoiando a organização de indicadores, a priorização de esforços e a construção do relatório de sustentabilidade. À medida que a Brasol amadurece sua gestão, os temas materiais ajudam a identificar o que precisa ser mantido, impulsionado e integrado às decisões do negócio, reforçando uma atuação ESG mais objetiva, transversal e conectada à realidade da companhia e de seus *stakeholders*.

**Mais do que uma lista de prioridades, a materialidade é uma ferramenta de gestão, conectando estratégia, riscos, impactos e oportunidades.**



# Investimento com governança e responsabilidade

GRI 2-6 | 2-12 | 2-24 | 3-3 Inovação para transição energética

Na Brasol, sustentabilidade e investimento caminham juntos. Em um momento de maior foco na consolidação do mercado e na aquisição de ativos já concluídos e conectados à rede, cada oportunidade é avaliada considerando sua conformidade, seus riscos e sua capacidade de gerar valor com segurança no longo prazo.

Orientado pela Política de Investimentos, esse processo combina critérios técnicos, financeiros, regulatórios, jurídicos, socioambientais e de integridade. As análises são realizadas de forma multidisciplinar, com apoio das áreas especializadas, e submetidas às instâncias competentes de governança, incluindo o Comitê de Investimentos.

A diligência apoia a identificação de riscos, não conformidades e necessidades de adequação antes da decisão final. Quando necessário, os pontos identificados são convertidos em planos de ação,

medidas corretivas e estimativas de investimento, permitindo uma avaliação mais completa da viabilidade e da integração segura do ativo.

Esse modelo fortalece a qualidade da alocação de capital, reduz riscos de integração e contribui para que os ativos incorporados à plataforma da Brasol sustentem desempenho, conformidade e geração de valor compartilhado.

## EM 2025



Captamos **R\$ 540 milhões** em dois Fundos de Investimento Imobiliário (FIIs): BINV11 e BSFA.



Captamos **R\$ 400 milhões** via debênture, em parceria com o Bradesco, para investimentos em projetos.

### A governança dos investimentos transforma diligência em decisões mais seguras e ativos mais resilientes.

## Processo de decisão de investimento

## Brasol Invest



### Mapeamento de oportunidades

Identificação de viabilidade energética, ambiental e financeira.

### Avaliação inicial

Com base em +300 critérios binários da Política de Investimentos.

### Validação técnica

Análise detalhada de riscos e conformidade regulatória.

### Aprovação

Pelo Comitê de Investimentos e Conselho de Administração com tomada de decisão colegiada para liberação do investimento.

### Plano de ação e integração

Adequações, medidas corretivas e acompanhamento do ativo.

**Emily Barbosa**  
Analista de Desenvolvimento de Projetos



# Gestão sustentável da cadeia de fornecedores

GRI 2-6 | 3-3 Gestão sustentável da cadeia de fornecimento

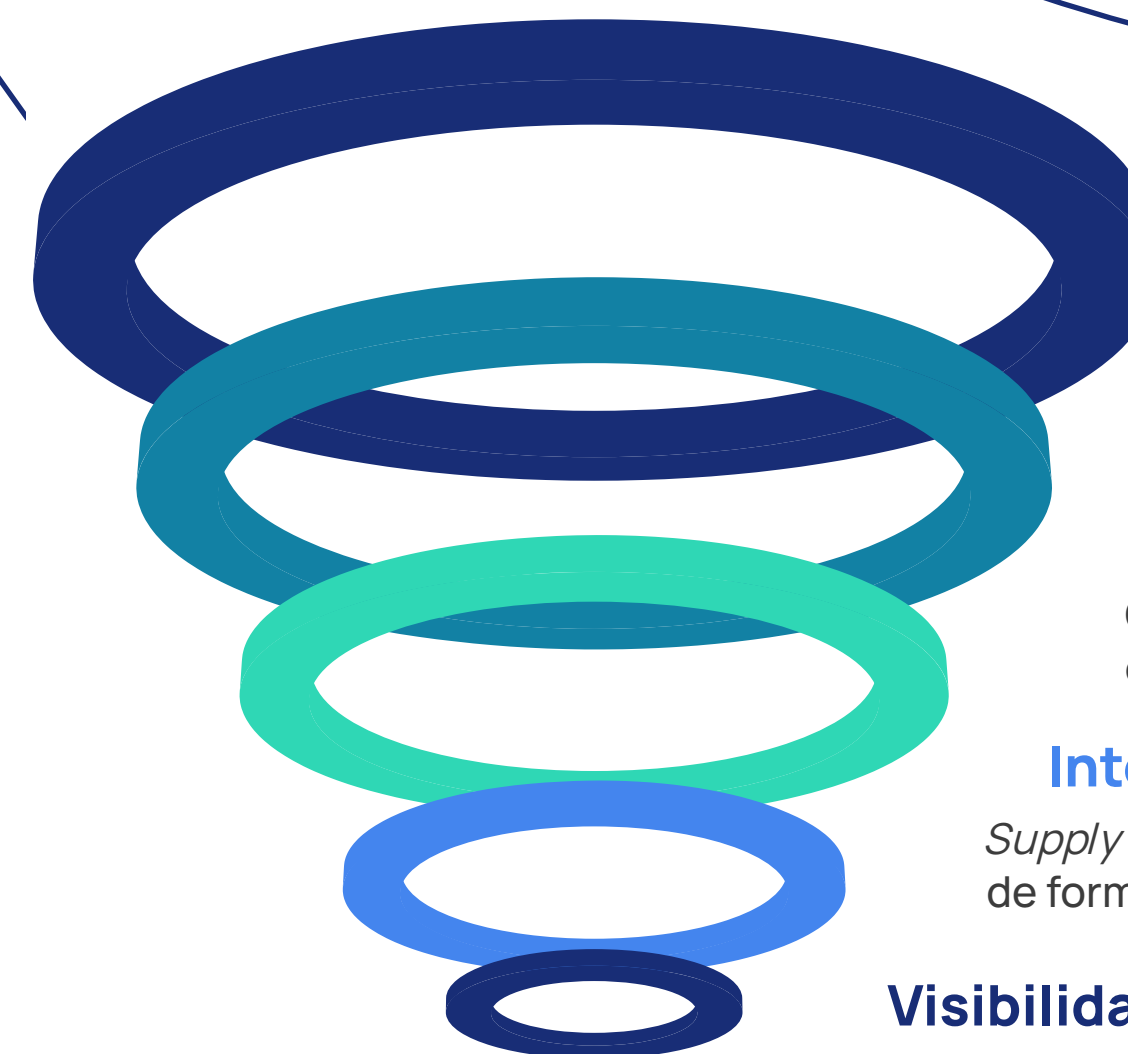
A cadeia de fornecedores tem papel estratégico na capacidade da Brasol de entregar soluções energéticas com qualidade, segurança e responsabilidade. Ela reúne EPCistas, fornecedores de equipamentos e materiais técnicos, prestadores de serviços operacionais, empresas de transporte e logística e fornecedores corporativos especializados, todos essenciais para a execução dos projetos e para a continuidade das operações.

Em 2025, avançamos na centralização e padronização dos processos de cadastro, pré-qualificação e contratação, fortalecendo a integração entre *Supply Chain*, *Compliance*, ESG e áreas técnicas. O novo modelo organiza a entrada de fornecedores em uma base única, com autocadastro, verificação de dados e pré-cadastro antes da entrada no ERP.

Para fornecedores estratégicos, requisitos como aceite ao Código de Ética, documentos de saúde e segurança, critérios de sustentabilidade, qualificação técnica e avaliações comerciais passaram a ser considerados antes da evolução das contratações. Esse avanço amplia a rastreabilidade, reduz retrabalhos e fortalece a gestão de riscos na cadeia.

**Assim, buscamos fortalecer uma cadeia de valor integrada, com fornecedores e parceiros alinhados aos nossos padrões de ética, segurança, qualidade e sustentabilidade, contribuindo para relações mais transparentes e duradouras.**

## Do cadastro à qualificação responsável



### Entrada única

Fornecedores iniciam o cadastro em uma base centralizada, com autocadastro e verificação de dados.

### Pré-qualificação

Informações e documentos são analisados antes da entrada do fornecedor no ERP.

### Requisitos mínimos

Critérios de *compliance*, sustentabilidade, saúde e segurança e capacidade técnica orientam a evolução do processo.

### Integração entre áreas

*Supply Chain*, *Compliance*, ESG e áreas técnicas atuam de forma conectada na avaliação dos fornecedores.

### Visibilidade para gestão

Indicadores e *dashboards* apoiam o acompanhamento de pendências, *status* e oportunidades de melhoria.

## EM 2025, avançamos em escala e controle.



Mais de 1.600 itens cadastrados na base de materiais, com categorias, subgrupos e especificações técnicas.



Desenvolvimento de indicadores para acompanhar fornecedores, pendências e status de qualificação.



Evolução do ERP e dos *dashboards* para ampliar rastreabilidade, integração e tomada de decisão.



**Cristiano Novais**  
Supervisor de Operações

# Clima e eficiência ambiental: *Performance* que gera valor



# Gestão ambiental integrada aos ativos

**Integramos estratégia climática, gestão ambiental e eficiência dos ativos para reduzir impactos, antecipar riscos e fortalecer a performance ambiental e operacional das nossas soluções energéticas.**

A gestão ambiental da Brasol acompanha a evolução do modelo de negócio e o amadurecimento da companhia na operação de ativos energéticos. Em 2025, avançamos na integração entre clima, meio ambiente e eficiência operacional, fortalecendo processos de diligência, monitoramento e gestão de impactos ao longo do ciclo de vida dos projetos.

Essa atuação combina mensuração de emissões, análise de riscos climáticos, acompanhamento de condicionantes ambientais, uso responsável de recursos naturais e gestão de resíduos. Além de atender a requisitos legais, buscamos transformar dados e processos ambientais em suporte para decisões mais seguras, ativos mais resilientes e soluções energéticas com melhor desempenho.

Com uma atuação preventiva e orientada por dados, ampliamos nossa capacidade de reduzir impactos, antecipar riscos e sustentar valor ambiental e operacional nos territórios em que atuamos.



# Estratégia climática

GRI 3-3 Mudanças climáticas



Aliamos gestão de emissões de Gases de Efeito Estufa (GEE), análise de riscos e soluções para transição energética com uma infraestrutura mais eficiente e resiliente.

Em um país que precisa ampliar a oferta de energia e, ao mesmo tempo, tornar sua infraestrutura mais resiliente, a Brasol entende que a transição energética exige mais do que novos ativos. Exige gestão, eficiência, dados confiáveis e capacidade de antecipar riscos.

Essa visão ganhou ainda mais relevância em 2025. Com maior foco na aquisição e operação

de ativos já conectados à rede, a estratégia climática passou a dialogar de forma mais direta com a qualidade das diligências, a análise de riscos ambientais e climáticos, a confiabilidade operacional e a performance das soluções entregues aos clientes. A gestão de ativos fortalece essa agenda ao conectar dados operacionais,

prevenção e eficiência à proteção dos ativos e à continuidade das soluções energéticas.

Assim, a estratégia climática da Brasol segue em evolução, combinando mensuração de emissões, análise de riscos e soluções que contribuem para a transição energética dos clientes, reforçando o papel da companhia na construção de uma infraestrutura energética mais eficiente, resiliente e de baixo carbono.





# Gestão das emissões de GEE

GRI 305-1 | 305-2 | 305-3 | 305-4 | 305-5

Desde 2023, realizamos inventários de emissões de Gases de Efeito Estufa (GEE) com base nas diretrizes do GHG Protocol, contemplando os escopos 1, 2 e 3. A cada ciclo, aprimoramos a coleta, a rastreabilidade e a consistência das informações, fortalecendo a compreensão sobre nossa pegada climática.

Em reconhecimento a esse processo, a companhia conquistou o **Selo Ouro no Programa Brasileiro GHG Protocol**, referente ao inventário do ano-base 2025, reforçando seu compromisso com transparência e consistência na divulgação das informações climáticas.

As alterações das emissões de GEE entre os períodos refletem diretamente as mudanças no modelo de atuação da companhia e na gestão de dados.

- No **Escopo 3**, observamos uma redução relevante, associada à menor intensidade de atividades de construção e logística, acompanhando a transição para a gestão de ativos em operação.
- No **Escopo 2**, a variação está relacionada à ampliação da estrutura operacional, com impacto proporcional no consumo de energia elétrica.
- No **Escopo 1**, o aumento observado decorre do reconhecimento de emissões associadas à mudança de uso do solo em ativos incorporados ao portfólio, conforme diretrizes do GHG Protocol. Esse movimento impactou diretamente a intensidade das emissões de GEE.



## Emissões de Gases de Efeito Estufa (GEE) em tCO<sub>2</sub>e por escopo\*.

GRI 305-1, 305-2, 305-3

|                                      | 2023    | 2024    | 2025    |
|--------------------------------------|---------|---------|---------|
| Escopo 1                             | 3.282,3 | 0,1     | 3.808,9 |
| Escopo 2 (abordagem por localização) | 2,4     | 6,2     | 7,1     |
| Escopo 3                             | 461,0   | 1.051,2 | 268,1   |
| Emissões Totais                      | 3.745,7 | 1.057,5 | 4.084,2 |
| Emissões Biogênicas                  | 40,9    | 99,2    | 27,7    |

\*Os dados foram arredondados para melhor comunicação. Todos os Gases de Efeito Estufa foram considerados no inventário, relativos às emissões dos projetos e das unidades da Brasil.

## Intensidade das emissões de Gases de Efeito Estufa (GEE) totais em tCO<sub>2</sub>e por faturamento e MWh de energia gerada.

GRI 305-4

|   | 2023  | 2024 | 2025 |
|---|-------|------|------|
| Intensidade de emissões por faturamento (emissões de escopo totais tCO <sub>2</sub> e/R\$ milhão) | 19,73 | 1,14 | 7,08 |
| Intensidade de emissões por energia gerada (emissões totais tCO <sub>2</sub> e/MWh gerado)        | 0,12  | 0,01 | 0,01 |

[Para mais informações, acesse aqui o registro público.](#)



# Mudanças nas emissões de GEE

GRI 305-1 | 305-2 | 305-3 | 305-5

A análise por categoria permite compreender com mais profundidade os fatores que influenciaram as emissões no período, complementando a leitura por escopo e evidenciando os efeitos das mudanças no modelo de atuação da Brasol.

Emissões de Gases de Efeito Estufa (GEE) em tCO<sub>2</sub>e por categoria e análise de variação\*.

| Categoria                     | 2024            | 2025            | Varição      |
|-------------------------------|-----------------|-----------------|--------------|
| Mudança no uso do solo        | 0,10            | 3.808,98        | N/A          |
| Energia elétrica              | 6,17            | 7,12            | +15%         |
| Bens de capital               | 415,14          | 130,24          | -69%         |
| Transporte e distribuição     | 544,69          | 34,79           | -94%         |
| Resíduos operacionais         | 1,79            | 1,79            | 0%           |
| Viagens a trabalho            | 31,85           | 37,38           | +17%         |
| Deslocamento de colaboradores | 57,70           | 63,93           | +11%         |
| <b>Total</b>                  | <b>1.057,44</b> | <b>4.084,23</b> | <b>+286%</b> |

\*Os dados foram arredondados para melhor comunicação. Todos os Gases de Efeito Estufa foram considerados no inventário, relativos às emissões dos projetos e das unidades da Brasol.



## Principais movimentos no ciclo 2024/2025

### Mudança de uso do solo

O aumento em Mudança de uso do solo está associado à incorporação de novos ativos ao portfólio da Brasol. As emissões decorrentes de supressão vegetal autorizada foram contabilizadas de forma conservadora, em conformidade com as diretrizes do GHG Protocol.

### Bens de capital

Redução decorrente da menor intensidade de construção e do aprimoramento metodológico.

### Transporte e distribuição

Queda expressiva acompanhando a redução de obras com mudança no modelo de negócio.

### Energia elétrica (Escopo 2)

Varição relacionada à ampliação da base operacional, com novo escritório em Florianópolis - SC.

### Viagens e deslocamento

Aumento moderado com a expansão das atividades operacionais.

### Resíduos operacionais

Estabilidade ao longo do período.

### Deslocamento de colaboradores

Crescimento associado à ampliação da estrutura operacional e à inclusão de novas unidades na base de cálculo.

As variações observadas refletem a transição do modelo de negócio da Brasol e reforçam a importância de analisar as emissões em conjunto com o contexto operacional e estratégico da companhia.



# Emissões evitadas

GRI 203-2

As emissões evitadas demonstram, em números, como as soluções da Brasol contribuem para uma infraestrutura energética de baixo carbono.



## COMO GERAMOS IMPACTO CLIMÁTICO POSITIVO

### Soluções energéticas

Geração solar, subestações, armazenamento e gestão de ativos.

### Energia renovável e eficiência

Menor dependência de fontes mais intensivas em carbono e melhor aproveitamento da energia gerada.

### Ativos com alta performance

Monitoramento, manutenção preventiva, controle de vegetação e resposta rápida a falhas reduzem perdas e preservam a geração esperada.

### Emissões evitadas

Mensuração das emissões evitadas pela geração de energia nas usinas fotovoltaicas e do impacto climático positivo entregue aos clientes e à transição energética brasileira.

Emissões evitadas em 2025

**130.177,74 tCO<sub>2</sub>e**

Emissões evitadas acumuladas (2022-2025)

**213.342,67 tCO<sub>2</sub>e**

Varição em relação a 2024

**83%**

Houve aumento de projetos de geração de energia em operação com diminuição de projetos em construção que geram emissões de GEE.

## CRÉDITOS DE CARBONO

Em 2025, avaliamos o potencial e a viabilidade dos projetos de créditos de carbono, ampliando nossa visão sobre novas formas de conectar impacto climático e geração de valor compartilhado.



# Riscos climáticos físicos sob gestão

GRI 201-2 | 3-3 Mudanças climáticas

Reconhecemos que eventos climáticos extremos podem impactar a infraestrutura, a performance dos ativos, a segurança das operações e a continuidade da geração. Por isso, mantemos processos de identificação, avaliação e monitoramento de riscos climáticos físicos integrados à governança ambiental, ao ESMS e às decisões de investimento.

Nosso protocolo combina dados históricos, informações públicas, bases territoriais, avaliações internas e, quando aplicável, dados de seguradoras, contribuindo para mapear vulnerabilidades e orientar medidas de prevenção e adaptação.

Em 2025, com maior foco na aquisição e operação de ativos já conectados à rede, essa leitura ganhou ainda mais relevância. A avaliação climática passou a apoiar diligências, integração de novos ativos, definição de planos preventivos e acompanhamento de medidas de mitigação, fortalecendo a capacidade da Brasol de proteger o valor investido e reduzir impactos ambientais e financeiros.



## Risco físico

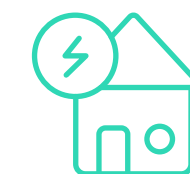
Inundação e chuvas intensas →

Incêndios e estiagens →

Deslizamentos →

Aumento de temperatura →

Ventos fortes →



## Impacto

Podem causar danos à infraestrutura, obstrução de acessos e necessidade de adequações.

Podem causar danos aos ativos, interrupções operacionais e impactos em áreas próximas.

Podem comprometer a infraestrutura e os acessos aos ativos.

Pode reduzir o desempenho de inversores, módulos fotovoltaicos e transformadores.

Podem afetar estruturas, fundações, fixações e componentes dos sistemas.



## Medidas preventivas

Análise territorial, estudos hidrológicos quando aplicável, sistemas de drenagem, escoamento e manutenção contínua.

Roçagem periódica, controle de vegetação, inspeções regulares, rastreabilidade de alertas e protocolos de resposta.

Avaliação da suscetibilidade da área, implantação em locais de menor exposição e manutenção contínua.

Acompanhamento da performance, limpeza preventiva dos módulos e monitoramento de perdas.

Dimensionamento adequado das estruturas, inspeções e manutenção de elementos de fixação.

## EM 2025, foram



209 projetos analisados em 167 municípios.



85% de baixo risco  
15% de médio risco



31 projetos classificados como risco médio, sendo 15 associados a risco de incêndio e 16 associados a riscos de inundação, deslizamento ou combinação de eventos.



# Riscos de transição e oportunidades climáticas

GRI 201-2 | 3-3 Mudanças climáticas

Os riscos de transição estão relacionados às mudanças regulatórias, às expectativas de clientes e investidores, à evolução tecnológica, ao acesso a capital e às transformações do sistema elétrico brasileiro. Para empresas do setor de energia, esses fatores podem impactar custos, atratividade de projetos, contratos, estratégias de investimento e modelos de negócio.

Em 2025, a evolução do setor e as mudanças no ambiente regulatório reforçaram a importância de um modelo de negócio cada vez mais adaptável. Nesse contexto, a Brasol passou a concentrar maior atenção na aquisição e operação de ativos já conectados à rede, fortalecendo a previsibilidade dos projetos, a disciplina na alocação de capital e a capacidade de gerar valor em um mercado em transformação.

segurança energética abrem oportunidades concretas para a companhia. A combinação entre geração solar, subestações, armazenamento, inteligência financeira e gestão de ativos permite apoiar clientes na redução de emissões, na melhoria da eficiência energética e na construção de uma infraestrutura mais resiliente.

Ao mesmo tempo, a transição para uma economia de baixo carbono e o aumento da demanda por



## Riscos de transição monitorados

### Regulação e mercado:

mudanças em geração distribuída, conexão à rede, leilões, tarifas e incentivos podem afetar a atratividade dos projetos.

### Capital e transparência climática:

investidores e financiadores exigem mais governança, dados auditáveis e evidências de impacto climático.

### Clientes e competitividade:

cresce a demanda por soluções com eficiência, confiabilidade, redução de emissões e previsibilidade de custos.

### Tecnologia e mercados climáticos:

evolução tecnológica e incertezas sobre créditos de carbono exigem atualização contínua e análise de viabilidade.



## Oportunidades climáticas

### Aquisição e gestão de ativos operacionais:

maior previsibilidade, menor risco de implantação e geração mais rápida de valor.

### Governança ESG e impacto mensurável:

dados rastreáveis, emissões evitadas e gestão climática que fortalecem diligências, captações e confiança.

### Soluções integradas para a transição energética:

solar, subestações, armazenamento, capital e gestão de ativos viabilizam a transição.

### Novos caminhos de valor climático:

armazenamento, digitalização e estudos de créditos de carbono ampliam possibilidades de inovação e monetização futura.

**A gestão climática orienta escolhas estratégicas com redução da exposição a riscos, fortalecimento da adaptação do negócio e ampliação das oportunidades de valor na transição energética.**



# Eficiência operacional e resiliência dos ativos

GRI 201-2 | 3-3 Mudanças climáticas

Prevenir falhas, reduzir perdas e responder rapidamente a eventos críticos é parte da forma como protegemos a performance ambiental e financeira dos ativos.

## Desafio

Ativos de energia estão expostos a riscos que podem comprometer geração, segurança e continuidade operacional, como falhas técnicas, eventos climáticos, vegetação seca, incêndios, chuvas intensas, perdas de performance e paradas não previstas.

## Nossa resposta

A gestão dos ativos em operação atua com foco em prevenção, dados e presença em campo. Em 2025, esse modelo ganhou ainda mais relevância com o maior foco da Brasol na aquisição e operação de ativos já conectados à rede.

## Como atuamos

**Monitoramento contínuo** dos ativos, com acompanhamento técnico, patrimonial e de eventos.

**Análise de performance** para identificar desvios, perdas e oportunidades de correção.

**Manutenção preventiva** para reduzir falhas e sustentar a eficiência operacional.

**Gestão ambiental operacional**, com limpeza de módulos, controle de vegetação e conservação dos ativos.

**Resposta rápida** a ocorrências, com diagnóstico, contenção e mitigação de impactos.

**Preservação de valor**, com mais continuidade, confiabilidade e eficiência das soluções.

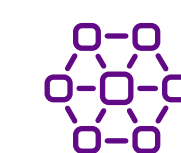
Essa atuação contribui para preservar a geração esperada, reduzir perdas, prevenir impactos ambientais, proteger os ativos e sustentar a contribuição climática das soluções ao longo do tempo.

## Resultado

# Brasol® Ativos



**Centro de Operações 24/7** em São Paulo



**11 clusters ativos** em 11 estados



**+250 MWp operacionais** em 21 estados + DF



**46 colaboradores** destinados à gestão de ativos



**R\$ 16,4 milhões** em custo evitado por meio de prevenção, monitoramento e resposta rápida.



# Inteligência ambiental na gestão dos ativos

GRI 3-3 Mudanças climáticas

A gestão ambiental da Brasol combina inteligência territorial, monitoramento contínuo e atuação preventiva para apoiar a conformidade ambiental, reduzir riscos e fortalecer a *performance* operacional dos ativos ao longo do ciclo de vida dos projetos e processos de aquisição.

## Diligência ambiental

- Avaliação de conformidade, condicionantes, riscos e passivos ambientais antes da aquisição e integração dos ativos.
- 26** projetos analisados.
- 7** diligências técnicas junto a órgãos reguladores.

## Gestão preventiva

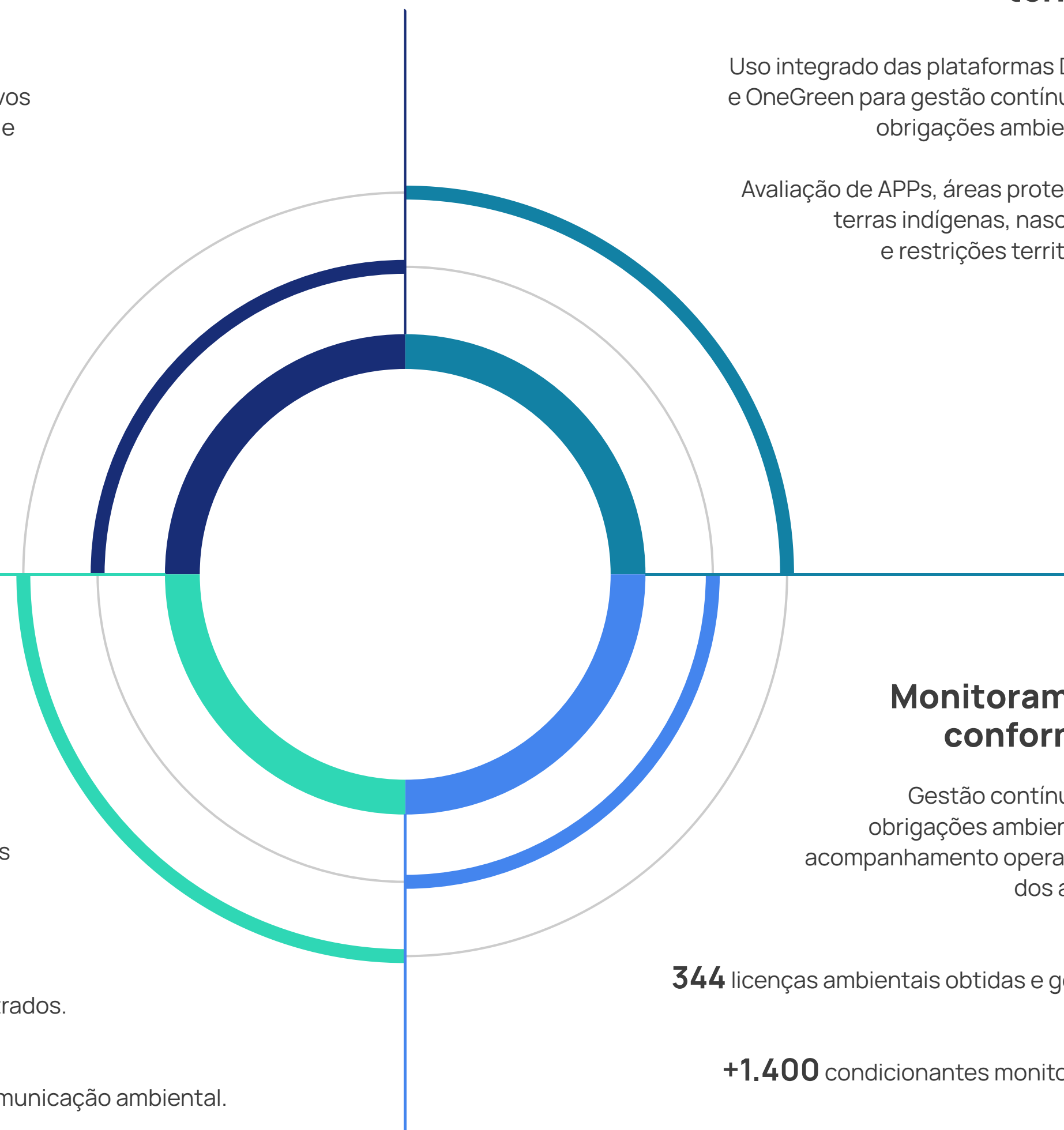
- Atuação integrada para prevenção de riscos ambientais e fortalecimento da resiliência operacional.
- 0** incidentes ambientais registrados.
- 13** ações de treinamento e comunicação ambiental.

## Inteligência territorial

- Uso integrado das plataformas DATlaz e OneGreen para gestão contínua das obrigações ambientais.
- Avaliação de APPs, áreas protegidas, terras indígenas, nascentes e restrições territoriais.

## Monitoramento e conformidade

- Gestão contínua das obrigações ambientais e acompanhamento operacional dos ativos.
- 344** licenças ambientais obtidas e geridas
- +1.400** condicionantes monitoradas
- 100%** dos ativos em conformidade legal.





# Monitor de incêndios

GRI 3-3 Mudanças climáticas

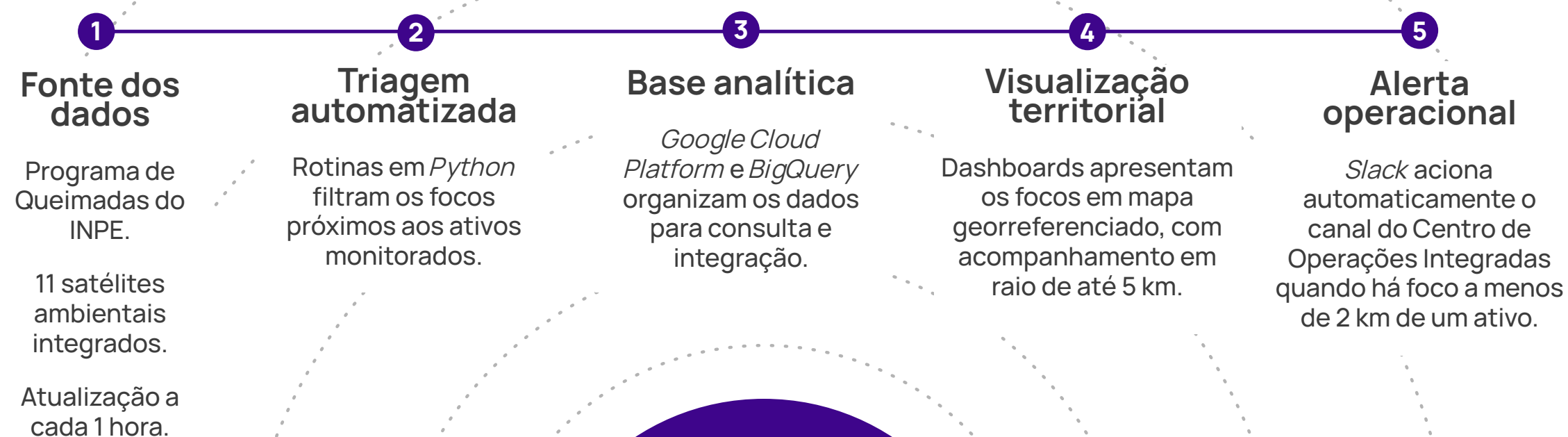
Em um portfólio solar distribuído pelo território brasileiro, o tempo de resposta diante de focos de queimada pode influenciar diretamente a continuidade da geração e a preservação dos ativos. Para apoiar essa gestão, a Brasol Ativos desenvolveu o Monitor de Incêndios, uma ferramenta automatizada que transforma informações ambientais em alertas operacionais acionáveis.

A iniciativa integra inteligência georreferenciada à rotina do Centro de Operações Integradas, permitindo que ocorrências próximas aos ativos sejam identificadas com mais agilidade, contexto territorial e prioridade de acompanhamento. O case reforça a evolução da Brasol no uso de tecnologia e automação para reduzir exposição a riscos físicos, proteger a performance dos ativos e sustentar valor no longo prazo.



## Brasol® Ativos

## Da informação ao alerta operacional



## Prevenção em escala



- Menos dependência de verificações manuais.
- Mais contexto para avaliar a criticidade de cada ocorrência.
- Priorização das ações de acompanhamento em campo.
- Integração entre informação ambiental, tecnologia e rotina operacional.
- Fortalecimento da gestão preventiva dos ativos solares.





# Recursos hídricos

GRI 303-1

Embora a atividade da empresa não seja intensiva em consumo de água, reconhecemos a relevância desse recurso para a eficiência operacional dos ativos e para a condução sustentável e responsável das nossas operações.

A gestão do tema é orientada pela **Norma de Gerenciamento do Uso da Água**, estruturada com base no Sistema de Gerenciamento Ambiental e Social (ESMS), com diretrizes para escritórios, obras e projetos em operação.

## EM 2025



57 operações de limpeza realizadas em 46 projetos.



Consumo estimado de 900 mil litros de água utilizados na limpeza dos ativos.



Consumo médio estimado de 0,02 L/Wp, equivalente a 10 litros por módulo.



Consumo monitorado nos escritórios corporativos de 1.000 m<sup>3</sup>.

## Gestão da água nos ativos solares

A água é utilizada principalmente na limpeza e manutenção dos módulos fotovoltaicos, atividade importante para preservar a geração esperada e reduzir perdas de performance associadas ao acúmulo de sujeira e resíduos.

As atividades operacionais são acompanhadas pelas equipes de Operações, Meio Ambiente e ESG, considerando as características dos ativos e das estruturas utilizadas em campo. Parte das operações utiliza abastecimento por caminhão-pipa ou sistemas vinculados às propriedades parceiras, o que ainda dificulta a medição direta do consumo em alguns projetos.

- ✓ Limpeza preventiva dos módulos solares.
- ✓ Preservação da eficiência operacional dos ativos.
- ✓ Evolução contínua da rastreabilidade dos dados.



## Gestão da água nos escritórios

Nos escritórios corporativos de São Paulo, o consumo hídrico é monitorado, contribuindo para ampliar a rastreabilidade das informações e incentivar práticas de uso consciente no ambiente administrativo. Em Florianópolis, a gestão desse consumo ainda está em fase de amadurecimento, uma vez que os custos de água estão incorporados ao contrato de locação do imóvel, o que atualmente limita a medição e o acompanhamento individualizado do consumo. Como próximo passo, a companhia prevê evoluir o monitoramento desse indicador ao longo de 2026, fortalecendo a gestão e a rastreabilidade das informações relacionadas ao consumo hídrico da unidade.

- ✓ Monitoramento do consumo nos escritórios corporativos.
- ✓ Incentivo ao uso consciente dos recursos naturais.

## Gestão da água nas obras

Nas fases de implantação dos projetos, a Brasol orienta que o uso da água siga critérios de regularidade, rastreabilidade e conformidade ambiental, especialmente em estruturas compartilhadas e operações terceirizadas. Nos projetos em construção, a água bruta é utilizada apenas para fins não potáveis, como sanitários e lavagem de vias.

Para garantir a legalidade e evitar impactos locais, os terceiros devem comprovar a origem, destinação e a autorização para captação, assegurando a rastreabilidade do recurso utilizado.

- ✓ Verificação da origem e regularidade do abastecimento.
- ✓ Conformidade ambiental nas operações em campo.



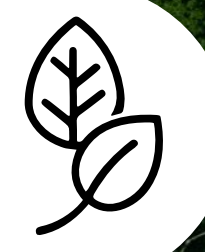
# Biodiversidade

GRI 101-1 | 101-2

A gestão da biodiversidade na Brasol está integrada ao Sistema de Gerenciamento Ambiental e Social (ESMS), que orienta a identificação, prevenção, monitoramento e mitigação de impactos ambientais ao longo das etapas de implantação e operação dos projetos.

Nossa **Política de Biodiversidade** estabelece diretrizes voltadas à proteção da fauna, flora e áreas ambientalmente sensíveis, apoiando a condução responsável das atividades e a integração entre gestão ambiental, operação e prevenção de impactos.

Essa atuação combina estudos ambientais, monitoramento operacional e medidas preventivas conduzidas conforme as características de cada território e os requisitos aplicáveis aos processos de licenciamento ambiental.



## Focos de atuação

### Fauna e flora

Realização de estudos ambientais e avaliações técnicas conforme exigências regulatórias e características dos territórios.

Estudos de fauna e flora.

Inventários florestais.

Avaliações pré-implantação e aquisições.

### Monitoramento ambiental

Acompanhamento contínuo de ocorrências ambientais e suporte especializado durante a operação dos ativos.

Monitoramento remoto.

Acompanhamento de fauna.

Controle preventivo de impactos.

### Gestão territorial e prevenção

Aplicação de medidas ambientais voltadas à preservação dos ecossistemas e conformidade ambiental.

Medidas compensatórias ambientais.

Doação de mudas e material lenhoso.

Consultorias especializadas para áreas sensíveis.



## EM 2025

Continuamos o acompanhamento ambiental em projetos licenciados.

Ampliamos a utilização de plataformas digitais e bases georreferenciadas para apoio às análises territoriais.

Integramos e fortalecemos o monitoramento ambiental com a operação e manutenção dos ativos.

Contratamos consultorias especializadas para contextos ambientalmente sensíveis.



# Gestão de resíduos

GRI 306-2

A gestão de resíduos na Brasol integra as rotinas ambientais e operacionais das diferentes etapas dos projetos, buscando fortalecer a conformidade ambiental, a organização dos canteiros de obra e o acompanhamento adequado da destinação dos materiais gerados nas atividades.

A **Norma de Gestão de Resíduos Sólidos** da companhia orienta práticas de segregação,

armazenamento temporário, monitoramento e destinação final ambientalmente adequada nas operações.

Os resíduos gerados variam conforme o perfil das operações, sendo mais representativos durante as fases de implantação e construção dos ativos. Durante essas etapas, os EPCistas contratados possuem responsabilidade pela condução

adequada da gestão de resíduos conforme requisitos legais e operacionais aplicáveis, orientados e monitorados pelo setor de gestão ambiental e ESG da Brasol.

Nas operações em funcionamento, a geração de resíduos tende a ser mais reduzida e associada às rotinas de manutenção e serviços especializados realizados por empresas contratadas.

## Da geração à destinação final



### GERAÇÃO

Resíduos provenientes das atividades de construção, implantação, manutenção e operação dos ativos.



Separação dos resíduos por classe e armazenamento temporário controlado nos locais de operação dos ativos.

### SEGREGAÇÃO E ARMAZENAMENTO



### MONITORAMENTO OPERACIONAL

Acompanhamento realizado pelas equipes de Meio Ambiente, ESG e Operações conforme características das atividades e requisitos ambientais aplicáveis.



Encaminhamento para empresas licenciadas e destinação ambientalmente adequada conforme legislação vigente.

### DESTINAÇÃO FINAL





# Pessoas que fazem a Brasol acontecer



**Maria Luiza Perroni**  
Analista de Performance



# Uma cultura fortalecida para a evolução do negócio

GRI 3-3 Cultura e desenvolvimento humano

**Fortalecemos uma cultura mais colaborativa, alinhada e preparada para os desafios da transição energética.**

Com a ampliação da nossa atuação no setor energético, a consolidação da plataforma de soluções e da gestão de ativos, também transformamos a forma como conectamos pessoas, cultura e estratégia. Em 2025, esse movimento foi acompanhado pelo amadurecimento das lideranças, pelo fortalecimento da estrutura organizacional e pela evolução das equipes, contribuindo para uma atuação mais integrada, consistente e alinhada aos desafios do nosso negócio.

Nesse contexto, a área de gestão de pessoas avançou de uma atuação mais operacional e reativa para um posicionamento genuinamente estratégico. Programas mais estruturados, integrados entre si e conectados às prioridades da companhia passaram a orientar a jornada das pessoas, aproximando recrutamento, movimentação interna e desenvolvimento em uma lógica contínua de evolução.

O ano também foi marcado por uma reestruturação organizacional relevante, que exigiu redistribuição de atividades e adaptação das equipes. Para sustentar esse momento, fortalecemos comitês, canais de escuta e rotinas de acompanhamento, garantindo uma transição mais próxima, cuidadosa e orientada à manutenção do engajamento ao longo do processo.

Ao longo desse processo, revisitamos também os valores da companhia. Com ajustes sutis, buscamos garantir que continuem refletindo com precisão quem somos, preservando a essência cultural que nos une e com a clareza de uma organização que amadureceu e sabe onde quer chegar. Em paralelo, realizamos a elaboração da Política de Benefícios, incorporando mais governança à gestão de pessoas.

## Políticas que orientam nossa gestão de pessoas



[Política de WHSE \(Workplace Health, Safety and Environment\).](#)

[Política de Lei Geral de Proteção de Dados.](#)

[Política de Diversidade e Inclusão.](#)

[Política de Programa de Indicação.](#)

[Política de Controle de Covid.](#)

[Política de Gestão de Dispositivos e Segurança Virtual.](#)

[Política de Reembolso de Despesas de Viagem.](#)

[Política de Controle de Jornada e Horas.](#)

[Política de Licença Maternidade.](#)

[Política de Férias.](#)

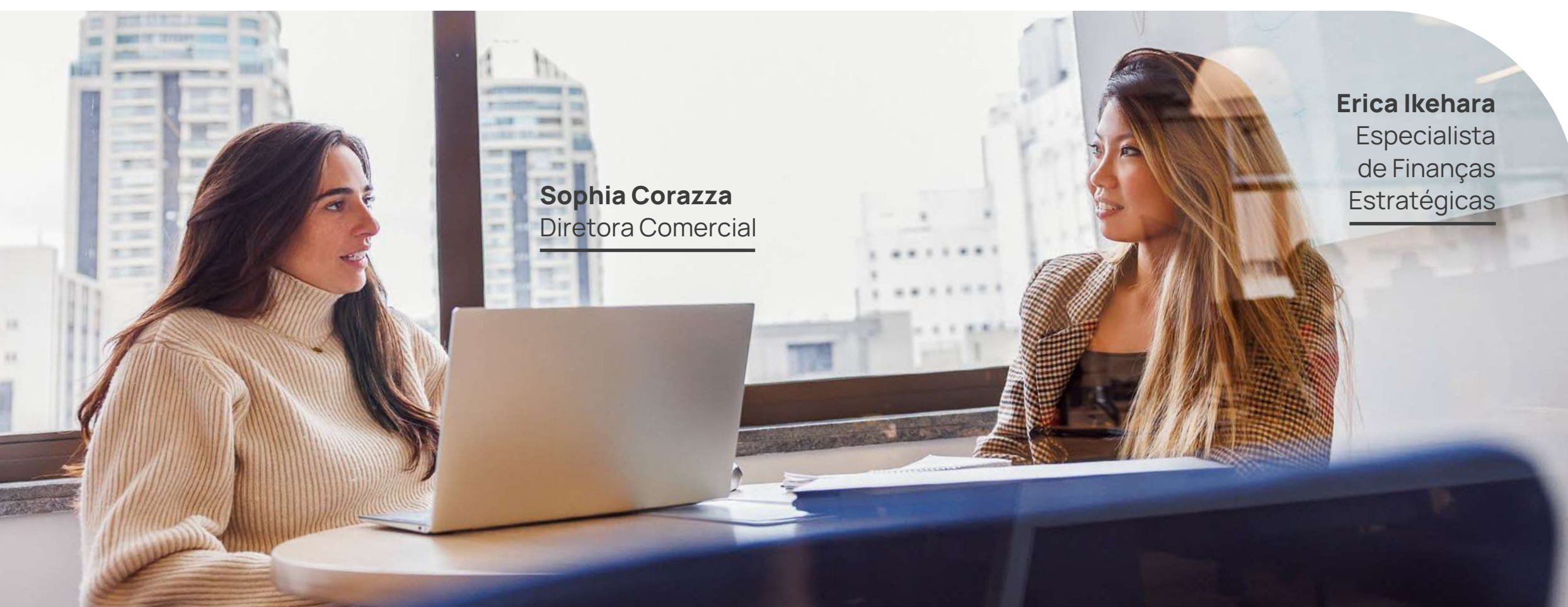
[Política de Home Office.](#)

[Política de Desligamento.](#)

[Política de Bônus.](#)

[Política de Benefícios.](#)

[Política de Recrutamento e Seleção.](#)



**Sophia Corazza**  
Diretora Comercial

**Erica Ikehara**  
Especialista de Finanças Estratégicas



# Nossa energia

GRI 2-7, 2-8, 203-2, 401-1, 405-1

Nossa energia se materializa nas pessoas que atuam no dia a dia das operações e dos escritórios, com uma atuação cada vez mais integrada entre áreas técnicas, operacionais e corporativas.

A evolução do modelo de negócio foi acompanhada por uma reorganização interna, com redistribuição de atividades e ajustes na estrutura das equipes, refletindo a consolidação da companhia como uma plataforma de soluções energéticas.

Todos os profissionais seguem contratados em regime de tempo integral e prazo indeterminado, com exceção de estagiários e jovens aprendizes, reforçando o compromisso com relações de trabalho pautadas pela formalização, transparência e alinhamento às práticas legais e coletivas aplicáveis.

**Mais de 600 empregos indiretos foram gerados nas fases de construção e operação dos projetos em todo o país, contribuindo para o desenvolvimento local nos territórios onde estamos presentes.**

## Movimentação das equipes

A dinâmica de contratação e rotatividade ao longo do período reflete o momento de reorganização interna e adaptação das equipes ao modelo de atuação da companhia.

**59%** Taxa de contratação

**60%** Taxa de rotatividade



|                            | 2023 | 2024 | 2025 |
|----------------------------|------|------|------|
| Total de colaboradores     | 105  | 197  | 196  |
| Total de estagiários       | 20   | 27   | 20   |
| Total de jovens aprendizes | 1    | 2    | 2    |
| Total de mulheres          | 39   | 74   | 83   |
| Total de homens            | 66   | 123  | 113  |



# Pluralidade que fortalece nossas decisões

GRI 405-1 | 405-2

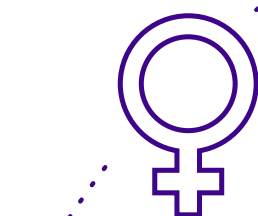
A diversidade na Brasol se reflete na forma como nossas equipes se constroem e se relacionam no dia a dia, ganhando espaço de forma mais consistente nas decisões e na condução da gestão de pessoas.

Esse movimento se traduz na evolução da composição das equipes, com avanço na participação feminina, especialmente em posições de liderança, que passaram de 16% para 26%, ampliando perspectivas e fortalecendo a qualidade das decisões. Também observamos um avanço gradual na representatividade racial, tanto no quadro geral quanto em cargos de liderança.

Mantemos práticas que incentivam a diversidade nos processos seletivos, como a inclusão de candidatas nas etapas finais de seleção e a short list com pelo menos uma mulher, reforçando nosso compromisso com a ampliação da representatividade e a equidade de oportunidades.

A Brasol assegura equidade salarial entre homens e mulheres que ocupam os mesmos cargos, sem diferenças em salário-base ou benefícios, em linha com diretrizes internas e convenções coletivas aplicáveis. Seguimos acompanhando esses indicadores e fortalecendo práticas que contribuam para um ambiente cada vez mais diverso e inclusivo.

## Presença feminina na transição energética



|                                       | 2024 | 2025 |
|---------------------------------------|------|------|
| Mulheres na liderança                 | 16%  | 26%  |
| Mulheres no Conselho de Administração | 14%  | 14%  |
| Mulheres no total de colaboradores    | 38%  | 42%  |
| Mulheres pretas e pardas              | 15%  | 18%  |



## Representatividade racial autodeclarada

|        | Total de colaboradores |      | Em cargos de liderança |      |
|--------|------------------------|------|------------------------|------|
|        | 2024                   | 2025 | 2024                   | 2025 |
| Preta  | 10%                    | 11%  | 5%                     | 6%   |
| Parda  | 25%                    | 27%  | 9%                     | 13%  |
| Branca | 61%                    | 57%  | 84%                    | 79%  |
| Outras | 4%                     | 5%   | 2%                     | 2%   |

O time de Monitoramento da Brasol Ativos é 100% feminino

Proporção da remuneração recebida pelas mulheres em relação aos homens por cargo

GRI 405-2

1,1 Cargos gerenciais

1,0 Cargos não gerenciais



## Representatividade LGBTQIAPN+ autodeclarada

|                         | 2024 | 2025 |
|-------------------------|------|------|
| Total de colaboradores  | 10%  | 8%   |
| Em posição de liderança | 4%   | 4%   |





# Pessoas preparadas para os desafios da transição energética

GRI 404-1 | 404-2 | 3-3 Cultura e desenvolvimento humano

Capacitar pessoas é parte da forma como a Brasol sustenta a qualidade das suas operações em um contexto de maior complexidade e expansão do negócio. Com a ampliação do negócio, fortalecemos uma jornada de desenvolvimento conectada às necessidades das áreas, à cultura organizacional e à capacidade de execução.

A **Universidade Corporativa** seguiu em operação, com ajustes nas trilhas de aprendizagem, na plataforma e na gamificação. As trilhas específicas por área e cargo foram aprimoradas para ampliar a aderência dos conteúdos às demandas do negócio, combinando formação técnica, desenvolvimento comportamental e fortalecimento de competências essenciais.

O *onboarding* ganhou uma dimensão mais prática e conectada ao propósito, com **100% dos novos colaboradores realizando visitas às usinas em 2025**, aproximando cada pessoa da realidade operacional da Brasol desde o início da jornada.



## Universidade Corporativa

Trilhas por cargo e área, com conteúdos técnicos e comportamentais.



## Trilhas específicas por área

Aprendizagem direcionada às demandas reais das equipes.

## Onboarding nas usinas

100% dos novos colaboradores conectados à operação desde o início.





# Desenvolvimento para liderar e transformar

GRI 404-1 | 404-2 | 3-3 Cultura e desenvolvimento humano

Em 2025, demos continuidade ao **Programa de Desenvolvimento de Lideranças**, com formação para novos líderes e módulo avançado para participantes de ciclos anteriores. Complementarmente, o **Programa de Coaching Executivo** apoiou colaboradores-chave em temas estratégicos de liderança, tomada de decisão e evolução profissional.

Média de **67** horas de capacitação por colaborador em 2025.

**Giuliana Vespa**  
Diretora de RH

## Formação de lideranças

Programa de Desenvolvimento de Lideranças para novos líderes e módulo avançado para lideranças já formadas.



## Coaching executivo

Apoio ao desenvolvimento de colaboradores-chave.





# Cultura de IA: inovação e empreendedorismo

GRI 404-2 | 3-3 Cultura e desenvolvimento humano

Em 2025, estruturamos o programa **Cultura de Inteligência Artificial (IA)**, uma iniciativa transversal voltada à adoção segura, produtiva e responsável da IA generativa na Brasol. Patrocinado pela liderança executiva e coordenado pela área de Desenvolvimento Humano e Organizacional, o programa busca ampliar a produtividade, desenvolver novas competências e liberar tempo das equipes para atividades de maior valor agregado.

A Brasol adotou a plataforma **Adapta One** como ferramenta corporativa oficial de IA generativa, em um ambiente governado e auditável. Sua utilização é respaldada por diretrizes de segurança da informação, classificação de dados e conformidade com Compliance e LGPD, fortalecendo uma cultura de inovação responsável.

A iniciativa foi estruturada em diferentes frentes, incluindo capacitação obrigatória, Sextas da IA, canal interno de colaboração, gamificação corporativa, desenvolvimento de microprojetos e o

lançamento do **Desafio InovAI**, que mobilizou equipes multidisciplinares na busca por soluções com impacto em eficiência, qualidade e inovação.

Mais do que uma ferramenta tecnológica, a IA reforçou um valor central da Brasol: “**Cultivamos o Empreendedorismo**”, estimulando o protagonismo, a experimentação e a construção de soluções inovadoras para os desafios do negócio.

**Para 2026, a Brasol prevê concluir a primeira edição do Desafio InovAI, formalizar a rede de AI Champions e expandir os micropilotos com maior potencial para soluções corporativas em escala.**

**Ana Clara Soares**  
Assistente de Gestão de Clientes



**169 licenças atribuídas.**

44 em 2024 + 125 em 2025.

**168 licenças em uso.**

99,4% de utilização.

**88% de taxa de ativação.**

**9,2 mil chats criados.**

**6,9 mil arquivos gerados.**

**355 horas economizadas.**

**R\$ 22,7 mil de economia estimada.**

**R\$ 148 mil investidos em 2025.**



# Avaliação e desenvolvimento de carreira

GRI 2-19, 2-20, 2-21, 404-3

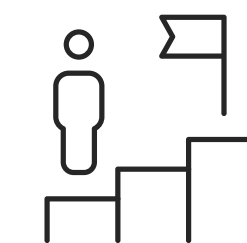
A gestão de desempenho na Brasol é conduzida como um instrumento de desenvolvimento, conectando expectativas, entregas e evolução profissional ao longo do tempo. O modelo combina autoavaliação, *feedback* estruturado e momentos de calibragem entre lideranças, contribuindo para maior consistência nas análises e nas decisões relacionadas a desenvolvimento, movimentação e reconhecimento.

O ciclo de avaliação foi ampliado com a implementação de uma ferramenta dedicada ao acompanhamento das avaliações, ampliando a transparência e a visibilidade para todas as pessoas envolvidas. Além disso, a incorporação da visão 360°, com a participação de pares e liderados, tornou o modelo mais completo e representativo, fortalecendo o desenvolvimento de todos.

As lideranças atuam diretamente nesse processo, acompanhando o desempenho das equipes e contribuindo para a construção de trajetórias profissionais alinhadas às necessidades do negócio. A política de remuneração acompanha essa lógica, conectando desempenho, resultados e responsabilidades, em linha com a evolução da companhia.

O colaborador mais bem pago recebe 5,8 vezes a mais do que a remuneração média de todos os demais colaboradores.

Em 2025, o indivíduo mais bem pago da organização recebeu 25,3% de aumento, enquanto os demais colaboradores receberam em média 10,6% de aumento.



**100%** dos colaboradores elegíveis **avaliados**.

**20** colaboradores **promovidos** no período.

**140** oportunidades de **recrutamento interno** e **4 efetivações** de movimentação interna.

**40%** dos colaboradores promovidos foram **mulheres**.

**7** estagiários efetivados.

**Francilene Alves**  
Assistente de Financeiro



# Cultura de saúde e segurança em construção

GRI 403-1 | 403-8 | 3-3 Saúde, segurança e bem-estar

## Em um ano de transformação, fortalecer a cultura de saúde e segurança foi essencial para sustentar a operação com responsabilidade e consistência.

A ampliação das atividades em campo, a evolução do modelo operacional e a internalização da gestão de ativos ampliaram a exposição a riscos e reforçaram a necessidade de uma atuação cada vez mais estruturada.

A Brasol conta com um Sistema de Gestão de Saúde e Segurança do Trabalho em processo de consolidação, conduzido pela equipe de Saúde e Segurança do Trabalho (SST) e aplicado a colaboradores próprios e terceiros, incluindo equipes administrativas, de operação e manutenção e de construção de novos ativos. O sistema contempla unidades operacionais e escritórios, apoiando o atendimento aos requisitos legais e às atividades de maior risco.

Em 2025, avançamos na organização dos processos e instrumentos de gestão, com destaque para o PGR, o PCMSO, o fluxo de aprovação documental pré-mobilização e ferramentas de prevenção como Análise Preliminar de Risco (APR), Permissão de Trabalho Seguro (PTS), Reporte de Atos e Condições Inseguras (AGIR) e Direito de Recusa, fortalecendo a identificação antecipada de riscos e o acompanhamento das atividades.

A gestão da saúde ocupacional é realizada por meio da plataforma SOC, que centraliza exames, laudos e prontuários ocupacionais, assegurando a confidencialidade das informações em conformidade com a Lei Geral de Proteção de Dados (LGPD) e princípios de não discriminação.

Como parte da evolução do sistema, iniciamos a estruturação das ações relacionadas aos riscos psicossociais previstos na atualização da NR-1, tema que seguirá sendo desenvolvido ao longo de 2026.

## Ferramentas de gestão em saúde e segurança do trabalho



**Programa de Gerenciamento de Riscos (PGR)**  
Identificação de perigos e avaliação de riscos nas atividades operacionais.



**Programa de Controle Médico de Saúde Ocupacional (PCMSO)**  
Acompanhamento da saúde dos colaboradores com base nos riscos ocupacionais.



**Laudos Técnicos das Condições Ambientais do Trabalho (LTCAT)**  
Avaliação das condições ambientais e suporte à gestão de riscos ocupacionais.



**Programa de gestão de terceiros**  
Controle documental e acompanhamento de requisitos de segurança.



**Sistema de registro e investigação de incidentes**  
Análise de causa raiz e definição de planos de ação.



**Visitas técnicas às usinas**  
Acompanhamento das condições operacionais e identificação de riscos.



**Informativos de Saúde e Segurança do Trabalho**  
Comunicação periódica com equipes operacionais e administrativas.



**Ferramentas preventivas (APR, PTS, AGIR e Direito de Recusa)**  
Identificação de riscos, autorização para atividades críticas, reporte de condições inseguras e paralisação de atividades em situações de risco.



# Segurança aplicada à rotina operacional

GRI 403-2 | 403-4 | 403-7



## IDENTIFICAÇÃO DE RISCOS

Programas de Gerenciamento de Riscos (PGR) com abordagens corporativas e operacionais.

Mapeamento de perigos nas operações e manutenção.

Avaliação prévia na contratação de terceiros.

Uso de APR (Análise Preliminar de Risco) para atividades críticas.



## ACOMPANHAMENTO EM CAMPO

Visitas da equipe de saúde e segurança do trabalho às usinas.

Monitoramento das condições operacionais.

Proximidade com equipes de operação e manutenção.

Verificação do atendimento aos requisitos legais e corporativos de SST.



## RESPOSTA A INCIDENTES

Registro e monitoramento em sistema interno.

Análise de causa raiz (metodologia dos “5 porquês”).

Definição e acompanhamento de planos de ação.

Incorporação dos aprendizados ao sistema de gestão para prevenção de recorrências.



## CONSCIENTIZAÇÃO

Diálogos Semanais de Segurança (DSS).

Atuação da Comissão Interna de Prevenção de Acidentes (CIPA) com reuniões periódicas e ações de capacitação e conscientização.

Comunicação contínua sobre riscos e prevenção.

Integração de terceiros e reforço das práticas de saúde e segurança.

A gestão de riscos de saúde e segurança é construída no dia a dia, conectando identificação, prevenção e aprendizado contínuo nas operações.



# Capacitação para atuação segura

GRI 403-3 | 403-5 | 403-6 | 403-9 | 3-3 Saúde, segurança e bem-estar

A saúde e segurança na Brasol se consolidam a partir da preparação das equipes e da incorporação do tema às rotinas operacionais. O foco está na capacitação contínua, alinhada às atividades desenvolvidas em campo e às exigências técnicas das operações.

Nas atividades de operação e manutenção, os treinamentos são direcionados às condições reais de trabalho, com conteúdos voltados à prevenção de riscos e à execução segura das atividades. A internalização da gestão de ativos ampliou a necessidade de preparo das equipes, com maior frequência e organização das ações de capacitação.

As ações incluem treinamentos obrigatórios relacionados às normas regulamentadoras, trilhas de capacitação estruturadas por função e iniciativas de comunicação periódica, que apoiam a disseminação de práticas seguras entre equipes operacionais e administrativas.

A gestão de saúde ocupacional também faz parte desse processo, com acompanhamento das condições de trabalho, suporte técnico especializado e integração com as práticas de segurança. Em 2025, também realizamos a Semana Interna de Prevenção de Acidentes do Trabalho (SIPAT), reforçando a conscientização sobre saúde, segurança e prevenção junto às equipes administrativas e operacionais.



## Capacitação e saúde do trabalho

[NR-06 \(Equipamentos de Proteção Individual – EPI\).](#)

[NR-10 \(Instalações elétricas\).](#)

[NR-10 SEP \(Sistema Elétrico de Potência\).](#)

[NR-12 \(Máquinas e Equipamentos\).](#)

[NR-33 \(Espaços confinados\).](#)

[NR-35 \(Trabalho em altura\).](#)

[Integração de terceiros.](#)

[Treinamentos comportamentais e preventivos.](#)

[Comunicação sobre saúde e segurança.](#)

[Acompanhamento de saúde ocupacional.](#)

Em 2025, foram realizadas **344 horas de treinamentos voltados às equipes de campo.**

|  | Colaboradores |         | Terceirizados |         |
|--|---------------|---------|---------------|---------|
|  | 2024          | 2025    | 2024          | 2025    |
| Horas-homem trabalhadas  | 227 mil       | 468 mil | 672 mil       | 652 mil |
| Óbitos   | 0             | 0       | 0             | 0       |
| Acidentes graves ou acidentes com afastamento                      | 0             | 1       | 0             | 1       |
| Acidentes com comunicação obrigatória ou acidentes sem afastamento | 0             | 0       | 0             | 0       |
| Taxa de frequência*  | 0             | 2,13    | 0             | 1,53    |
| Taxa de gravidade*   | 0             | 8,54    | 0             | 92,02   |

\*com base em 1.000.000 de horas.



# Bem-estar e qualidade de vida

GRI 401-2, 3-3 Saúde, segurança e bem-estar

O bem-estar das pessoas é parte importante da experiência de trabalhar na Brasol. Por isso, buscamos oferecer recursos e iniciativas que apoiem a saúde física, emocional e financeira dos colaboradores, contribuindo para uma rotina mais saudável e equilibrada.

O aprendizado contínuo também integra esse compromisso. Ao longo do ano, as Sextas do Conhecimento reuniram colaboradores em conversas sobre temas técnicos, comportamentais e estratégicos, fortalecendo a cultura de desenvolvimento e compartilhamento de conhecimento.

**Natalia Silva**  
**Jesuíta Roseno**  
**Kelen Cavalcante**  
*Auxiliares de Facilities*

Mais do que benefícios, essas iniciativas representam o cuidado com as pessoas e a construção de um ambiente onde cada profissional encontra apoio para crescer, se desenvolver e contribuir com seu melhor potencial.



A percepção das equipes sobre esse ambiente segue sendo acompanhada e considerada na evolução dessas iniciativas. O *Employee Net Promoter Score* (eNPS) manteve-se em 2025.

## Benefícios

- Convênio médico.
- Convênio odontológico.
- Vale-refeição.
- Vale-transporte / Vale-mobilidade.
- Seguro de vida.
- Petlove.
- Wellhub.
- TotalPass.
- Starbem.
- Avus.
- Plataforma de apoio psicológico, financeiro e orientação especializada.

No meio da rotina, são as conexões entre as pessoas que dão intensidade à nossa energia.





# Papel estratégico na resiliência do sistema elétrico brasileiro

Seguimos construindo, com inteligência, consistência e capacidade de execução, um modelo capaz de fortalecer a resiliência do sistema elétrico brasileiro.



**Matheus Mendes**  
Coordenador de Performance

A transição energética não é mais uma tendência, mas uma realidade que já pressiona o sistema elétrico brasileiro a se reinventar.

**Nós escolhemos estar no centro dessa transformação.**

Evoluímos nosso modelo de negócio para integrar infraestrutura, inteligência financeira e gestão de ativos em uma plataforma capaz de responder, com consistência, aos desafios do setor. Ao assumir a operação e a gestão dos ativos, ampliamos nosso controle sobre performance, riscos e eficiência, fortalecendo nossa capacidade de entregar soluções mais confiáveis e resilientes.

Na prática, integramos capital, geração distribuída, subestações, armazenamento e gestão inteligente de energia para aumentar a flexibilidade do sistema, reduzir vulnerabilidades e ampliar a capacidade de resposta da rede e dos nossos clientes.

Ao mesmo tempo, participamos das discussões que estão redesenhando o setor no Brasil e no mundo, levando uma visão construída na operação, nos ativos e nas decisões reais de investimento.

O protagonismo da Brasol na transição energética foi reconhecido no **Prêmio Líderes da Energia 2025**, promovido pelo Grupo Mídia e pela revista Full Energy.





# Sumário de Conteúdo da GRI

## Declaração de Uso:

A Brasol relatou em conformidade com as Normas GRI para o período de 1º de janeiro de 2025 a 31 de dezembro de 2025.

## GRI 1 Usado

GRI 1: Fundamentos 2021

## Norma(s) Setorial(ais) da GRI Aplicável(eis):

Não houve

NORMA(S) GRI

CONTEÚDO

LOCALIZAÇÃO

OMISSÃO

OMISSÃO

MOTIVO

EXPLICAÇÃO

## CONTEÚDOS GERAIS

### GRI 2: Conteúdos Gerais 2021

| 1. A organização e suas práticas de relato | 2-1                           | Detalhes da organização  | 3,7  |                   |            |   |
|--|-------------------------------|--|--|-------------------|------------|---|
| 1. A organização e suas práticas de relato | 2-2                           | Entidades incluídas no relato de sustentabilidade da organização                           | 3  |                   |            |   |
|  | 2-3                           | Período de relato, frequência e ponto de contato   | 3  |                   |            |   |
|  | 2-4                           | Reformulações de informações   | Não houve reformulações de informações em relação a relatos anteriores.  |                   |            |   |
|  | 2-5                           | Verificação externa  | Apenas os dados de emissões de Gases de Efeito Estufa e dados contábeis foram verificados por terceira parte.    |                   |            |   |
|  | 2. Atividades e trabalhadores | 2-6  | Atividades, cadeia de valor e outras relações de negócios  | 7, 10, 16, 28, 29 |            |   |
| 2-7  |                               | Empregados   | 46   | a, b              | Informação | Dados por região não foram divulgados.  |
| 2-8  |                               | Trabalhadores que não são empregados   | 46   | a, b, c           | Informação | Dados de trabalhadores não empregados, vínculos, atividades e flutuações não foram divulgados.  |
| 3. Governança                              | 2-9                           | Estrutura de governança e sua composição   | 19, 20, 21   |                   |            |   |
|  | 2-10                          | Nomeação e seleção para o mais alto órgão de governança                                    | 20   |                   |            |   |
|  | 2-11                          | Presidente do mais alto órgão de governança  | 20   |                   |            |   |
|  | 2-12                          | Papel desempenhado pelo mais alto órgão de governança na supervisão da gestão dos impactos | 19, 24, 25, 28   |                   |            |   |
|  | 2-13                          | Delegação de responsabilidade pela gestão de impactos                                      | 19, 24, 25   |                   |            |   |
|  | 2-14                          | Papel desempenhado pelo mais alto órgão de governança no relato de sustentabilidade        | Este relatório foi aprovado pela Diretoria Executiva e pelo CEO, também presidente do Conselho de Administração. |                   |            |   |
|  | 2-15                          | Conflitos de interesse   | 20   |                   |            |   |
|  | 2-16                          | Comunicação de preocupações cruciais   | 23   | b                 | Informação | O número total e a natureza das preocupações cruciais comunicadas ao mais alto órgão de governança durante o período de relato não foram monitorados. |
|  | 2-17                          | Conhecimento coletivo do mais alto órgão de governança                                     | 26   |                   |            |   |
|  | 2-18                          | Avaliação do desempenho do mais alto órgão de governança                                   | Não há avaliação de desempenho estruturada para o mais alto órgão de governança da empresa.                      |                   |            |   |
|  | 2-19                          | Políticas de remuneração   | 51   |                   |            |   |
|  | 2-20                          | Processo para determinação da remuneração  | 51   |                   |            |   |
|  | 2-21                          | Proporção da remuneração total anual   | 51   |                   |            |   |



# Sumário de Conteúdo da GRI

## Declaração de Uso:

A Brasol relatou em conformidade com as Normas GRI para o período de 1º de janeiro de 2025 a 31 de dezembro de 2025.

## GRI 1 Usado

GRI 1: Fundamentos 2021

## Norma(s) Setorial(ais) da GRI Aplicável(eis):

Não houve

NORMA(S) GRI

CONTEÚDO

LOCALIZAÇÃO

OMISSÃO

OMISSÃO

MOTIVO

EXPLICAÇÃO

### CONTEÚDOS GERAIS

#### GRI 2: Conteúdos Gerais 2021

| CONTEÚDO                              | LOCALIZAÇÃO  | OMISSÃO  | MOTIVO | EXPLICAÇÃO |
|---------------------------------------|--|--|--------|------------|
| 4. Estratégia, políticas e práticas   | 2-22 Declaração sobre estratégia de desenvolvimento sustentável    | 4  |        |            |
|                                       | 2-23 Compromissos de política                                      | 19, 22, 26   |        |            |
|                                       | 2-24 Incorporação de compromissos de política                      | 22, 24, 25, 26, 28   |        |            |
|                                       | 2-25 Processos para reparar impactos negativos                     | 23, 26   |        |            |
|                                       | 2-26 Mecanismos para aconselhamento e apresentação de preocupações | 23   |        |            |
|                                       | 2-27 Conformidade com leis e regulamentos                          | 23   |        |            |
|                                       | 2-28 Participação em associações                                   | Pacto Global da Organização das Nações Unidas (ONU). Associação Brasileira de Soluções de Armazenamento de Energia (ABSAE). Associação Brasileira de Geração Distribuída (ABGD). |        |            |
| 5. Engajamento de <i>stakeholders</i> | 2-29 Abordagem para engajamento de <i>stakeholders</i>             | 26, 27   |        |            |
|                                       | 2-30 Acordos de negociação coletiva                                | 100% dos colaboradores são cobertos por acordo coletivo de trabalho.   |        |            |

#### Temas Materiais

#### GRI 3: Temas Materiais 2021

| CONTEÚDO                                     | LOCALIZAÇÃO | OMISSÃO | MOTIVO | EXPLICAÇÃO |
|--|-------------|---------|--------|------------|
| 3-1 Processo de Definição de Temas Materiais | 27          |         |        |            |
| 3-2 Lista de Temas Materiais                 | 27          |         |        |            |

#### Tema Material: Inovação para a Transição Energética

#### GRI 3: Temas Materiais 2021

| CONTEÚDO                                    | LOCALIZAÇÃO  | OMISSÃO    | MOTIVO | EXPLICAÇÃO |
|---|--|------------|--------|------------|
| 3-3 Gestão dos Temas Materiais              | 10, 28   |            |        |            |
| GRI 203: Impactos Econômicos Indiretos 2016 | 203-2 Impactos econômicos indiretos significativos | 16, 35, 46 |        |            |

#### Tema Material: Gestão Sustentável da Cadeia de Fornecedores

#### GRI 3: Temas Materiais 2021

| CONTEÚDO                       | LOCALIZAÇÃO | OMISSÃO | MOTIVO | EXPLICAÇÃO |
|--------------------------------|-------------|---------|--------|------------|
| 3-3 Gestão dos Temas Materiais | 29          |         |        |            |



# Sumário de Conteúdo da GRI

## Declaração de Uso:

A Brasol relatou em conformidade com as Normas GRI para o período de 1º de janeiro de 2025 a 31 de dezembro de 2025.

## GRI 1 Usado

GRI 1: Fundamentos 2021

## Norma(s) Setorial(ais) da GRI Aplicável(eis):

Não houve

NORMA(S) GRI

CONTEÚDO

LOCALIZAÇÃO

OMISSÃO

OMISSÃO

MOTIVO

EXPLICAÇÃO

### CONTEÚDOS GERAIS

#### Tema Material: Mudanças Climáticas

| NORMA(S) GRI                          | CONTEÚDO  | LOCALIZAÇÃO            | OMISSÃO | MOTIVO | EXPLICAÇÃO |
|---------------------------------------|---|------------------------|---------|--------|------------|
| <b>GRI 3:</b> Temas Materiais 2021    | <b>3-3</b> Gestão dos Temas Materiais   | 32, 36, 37, 38, 39, 40 |         |        |            |
| <b>GRI 201:</b> Desempenho            | <b>201-2</b> Implicações financeiras e outros riscos e oportunidades decorrentes das mudanças climáticas        | 36, 37, 38             |         |        |            |
| <b>GRI 101:</b> Biodiversidade 2024   | <b>101-1</b> Políticas para deter e reverter a perda de biodiversidade  | 42                     |         |        |            |
|                                       | <b>101-2</b> Gestão de impactos na biodiversidade   | 42                     |         |        |            |
| <b>GRI 303:</b> Água e Efluentes 2018 | <b>303-1</b> Interações com a água como um recurso compartilhado  | 41                     |         |        |            |
|                                       | <b>305-1</b> Emissões diretas (Escopo 1) de gases de efeito estufa (GEE)  | 33, 34                 |         |        |            |
| <b>GRI 305:</b> Emissões 2016         | <b>305-2</b> Emissões indiretas (Escopo 2) de gases de efeito estufa (GEE) provenientes da aquisição de energia | 33, 34                 |         |        |            |
|                                       | <b>305-3</b> Outras emissões indiretas (Escopo 3) de gases de efeito estufa (GEE)                               | 33, 34                 |         |        |            |
|                                       | <b>305-4</b> Intensidade de emissões de gases de efeito estufa (GEE)  | 33                     |         |        |            |
|                                       | <b>305-5</b> Redução de emissões de gases de efeito estufa (GEE)  | 33, 34                 |         |        |            |
| <b>GRI 306:</b> Resíduos 2020         | <b>306-2</b> Gestão de impactos significativos relacionados a resíduos  | 43                     |         |        |            |

#### Tema Material: Cultura e Desenvolvimento Humano

| NORMA(S) GRI                                | CONTEÚDO  | LOCALIZAÇÃO    | OMISSÃO | MOTIVO                             | EXPLICAÇÃO  |
|---|---|----------------|---------|------------------------------------|---|
| <b>GRI 3:</b> Temas Materiais 2021          | <b>3-3</b> Gestão dos Temas Materiais   | 45, 48, 49, 50 |         |                                    |   |
| <b>GRI 401:</b> Emprego 2016                | <b>401-1</b> Novas contratações e rotatividade de empregados  | 46             | a, b    | Informação indisponível/incompleta | Contratações e rotatividade por idade, gênero e região não foram divulgadas.      |
|   | <b>401-2</b> Benefícios oferecidos a empregados em tempo integral que não são oferecidos a empregados temporários ou de período parcial | 55             |         |                                    |   |
| <b>GRI 404:</b> Capacitação e Educação 2016 | <b>404-1</b> Média de horas de capacitação por ano, por empregado   | 48, 49         | a       | Informação indisponível/incompleta | Média de horas de capacitação por gênero e categoria funcional não foi divulgada. |
|   | <b>404-2</b> Programas para o aperfeiçoamento de competências dos empregados e de assistência para transição de carreira                | 48, 49, 50     |         |                                    |   |
|   | <b>404-3</b> Percentual de empregados que recebam avaliações regulares de desempenho e de desenvolvimento de carreira                   | 51             | a       | Informação indisponível/incompleta | Avaliações de desempenho por gênero e categoria funcional não foram divulgadas.   |



# Sumário de Conteúdo da GRI

## Declaração de Uso:

A Brasol relatou em conformidade com as Normas GRI para o período de 1º de janeiro de 2025 a 31 de dezembro de 2025.

## GRI 1 Usado

GRI 1: Fundamentos 2021

## Norma(s) Setorial(ais) da GRI Aplicável(eis):

Não houve

NORMA(S) GRI

CONTEÚDO

LOCALIZAÇÃO

OMISSÃO

OMISSÃO

MOTIVO

EXPLICAÇÃO

### CONTEÚDOS GERAIS

**GRI 405:** Diversidade e Igualdade de Oportunidades 2016

**405-1** Diversidade em órgãos de governança e empregados

46, 47

**405-2** Proporção entre o salário-base e a remuneração recebidos pelas mulheres e aqueles recebidos pelos homens

47

### Tema Material: Saúde, Segurança e Bem-estar

**GRI 3:** Temas Materiais 2021

**3-3** Gestão dos Temas Materiais

52, 54, 55

**403-1** Sistema de gestão de saúde e segurança do trabalho

52

**403-2** Identificação de periculosidade, avaliação de riscos e investigação de incidentes

53

**403-3** Serviços de saúde do trabalho

54

**403-4** Participação dos trabalhadores, consulta e comunicação aos trabalhadores referentes a saúde e segurança do trabalho

53

**403-5** Capacitação de trabalhadores em saúde e segurança do trabalho

54

**403-6** Promoção da saúde do trabalhador

54

**403-7** Prevenção e mitigação de impactos de saúde e segurança do trabalho diretamente vinculados com relações de negócios

53

**403-8** Trabalhadores cobertos por um sistema de gestão de saúde e segurança do trabalho

52

**403-9** Acidentes de trabalho

54

### Tema Material: Indicadores não associados a um tema material e alinhados ao princípio de combate à corrupção do Pacto Global da ONU

**GRI 205:** Combate à corrupção 2016

**205-2** Comunicação e capacitação em políticas e procedimentos de combate à corrupção

22

**205-3** Casos confirmados de corrupção e ações tomadas

23

**GRI 206:** Concorrência Desleal 2016

**206-1** Ações Judiciais por concorrência desleal, práticas de truste ou monopólio

23



Agradecemos a todas as pessoas que contribuíram para a construção deste relatório e para a evolução da Brasol em 2025.

Cada dado, iniciativa e aprendizado aqui compartilhado reflete o trabalho coletivo de equipes, lideranças, parceiros e *stakeholders* que ajudam a construir soluções inteligentes para o futuro da energia.

## CRÉDITOS

---

**Coordenação**  
Equipes ESG e Marketing da Brasol

**Conteúdo e consolidação de informações**  
Áreas corporativas e lideranças da Brasol

**Consultoria GRI, redação e apoio editorial**  
Impactato ESG ([www.impactatoesg.com.br](http://www.impactatoesg.com.br))

**Projeto Gráfico e Diagramação**  
Aglaupe Cruz e Yuri Tornquist  
Design & Comunicação

**Fotografias**  
Banco de imagens da Brasol  
Banco de Imagens Online (Magnific)



[brasol.co](http://brasol.co)



[linkedin.com/company/brasol-energy](https://www.linkedin.com/company/brasol-energy)